

T.C.
YEŞİLYURT KAYMAKAMLIĞI
Şehit Kenan Çetin İlk Ve Ortaokulu Müdürlüğü



2015 / 2019
STRATEJİK PLAN

Mayıs / 2015



En önemli ve feyizli görevlerimiz, milli eğitim işleridir. Milli eğitim işlerinde mutlaka muzaffer olmak lazımdır. Bir milletin gerçek kurtuluşu ancak bu suretle olur.

Mustafa Kemal ATATÜRK

İstiklal Marşı

Korkma, sönmez bu şafaklarda yüzen al sancak;
Sönmeden yurdumun üstünde tüten en son ocak.
O benim milletimin yıldızıdır, parlayacak;
O benimdir, o benim milletimindir ancak.
Çatma, kurban olayım, çehreni ey nazlı hilal!
Kahraman ırkıma bir gül! Ne bu şiddet, bu celal?
Sana olmaz dökülen kanlarımız sonra helal...
Hakkıdır, Hakk'a tapan, milletimin istiklal!
Ben ezelden beridir hür yaşadım, hür yaşarım.
Hangi çılgın bana zincir vuracakmış? Şaşarım!
Kükremiş sel gibiyim, bendimi çiğner, aşarım.
Yırtarım dağları, enginlere sığmam, taşarım.
Garbın afakını sarmışsa çelik zırhlı duvar,
Benim iman dolu göğsüm gibi serhaddim var.
Ulusun, korkma! Nasıl böyle bir imanı boğar,
'Medeniyet!' dediğin tek dişi kalmış canavar?
Arkadaş! Yurduma alçakları uğratma, sakın.
Siper et gövdeni, dursun bu hayâsızca akın.
Doğacaktır sana va 'dettiği günler Hakk'ın...
Kim bilir, belki yarın, belki yarından da yakın.
Bastığın yerleri 'toprak!' diyerek geçme, tanı:
Düşün altında binlerce kefensiz yatanı.
Sen şehit oğlusun, incitme, yazıktır, atanı:
Verme, dünyaları alsan da, bu cennet vatanı.
Kim bu cennet vatanın uğruna olmaz ki feda?
Şüheda fışkıracak toprağı sıksan, şüheda!
Canı, cananı, bütün varımı alsın da Huda,
Etmesin tek vatanımdan beni dünyada cüda.
Ruhumun senden, ilahi, şudur ancak emeli:
Değmesin mabedimin göğsüne namahrem eli.
Bu ezanlar-ki şahadetleri dinin temeli,
Ebedi yurdumun üstünde benim inlemeli.
O zaman vecd ile bin secde eder -varsa- taşım,
Her cerihamdan, ilahi, boşanıp kanlı yaşım,
Fışkırır ruh-i mücerret gibi yerden na 'şım;
O zaman yükselerek arsa değer belki başım.
Dalgalan sen de şafaklar gibi ey şanlı hilal!
Olsun artık dökülen kanlarımın hepsi helal.
Ebediyen sana yok, ırkıma yok izmihlal:
Hakkıdır, hür yaşamış, bayrağımın hürriyet;
Hakkıdır, Hakk'a tapan, milletimin istiklal!

Mehmet Akif Ersoy

SUNUŞ

Şehit Kenan Çetin İlk ve Ortaokuluolarak bizler bilgi toplumunun gün geçtikçe artan bilgi arayışını karşılayabilmek için eğitim, öğretim, topluma hizmet görevlerimizi arttırmak istemekteyiz. Varolan değerlerimiz doğrultusunda dürüst, tarafsız, adil, sevgi dolu, iletişime açık, çözüm üreten, yenilikçi, önce insan anlayışına sahip bireyler yetiştirmek bizim temel hedefimizdir.

Okulun stratejik planlama çalışmasına önce durum tespiti, yani okulun SWOT analizi yapılarak başlanmıştır. SWOT(Güçlü yönler, Zayıf yönler Fırsatlar, Tehditler) analizi tüm idari personelin ve öğretmenlerin katılımıyla uzun süren bir çalışma sonucu ilk şeklini almış, varılan genel sonuçların sadeleştirilmesi ise okul yönetimi ile öğretmenlerden oluşan bir kurul tarafından yapılmıştır. Daha sonra SWOT sonuçlarına göre stratejik planlama aşamaları genelgede belirtilen iş takvimine göre yapılacaktır.

Şehit Kenan Çetin İlk ve OrtaokuluStratejik Planı (2015-2019)'de belirlenecek amaç ve hedeflere ulaşmamızın okulumuzun gelişme ve kurumsallaşma süreçlerine önemli katkılar sağlayacağına inanmaktayız.

Hazırlanan bu “Stratejik Plan” ın Kurumsal amaçlarımıza ulaşmak için önümüzdeki 5 yıl kaynakları etkili ve verimli bir şekilde kullanma ve kendimizi geliştirme sürecine katkıda bulunması temennisiyle başta planlama ekibi olmak üzere, planlamanın her aşamasında katkı sağlayan herkese teşekkür ediyorum.

Arif Gökhan GÖKÇE
Okul Müdürü

GİRİŞ

Stratejik planın başarısı, başta okul müdürü olmak üzere tüm çalışanların planı sahiplenmesi ile mümkün olacağına inanan ekibimiz, Stratejik planlamanın, belirli bir birimin, kişinin ya da grubun işi olarak görülmemesi için planlamaya okul toplumunun tamamını katarak çalışmalarına başladı.Çünkü yöneticilerin inanmadığı ve tüm çalışanların sahiplenmediği bir planın, uygulanmayan işlevsiz planlardan farkı olmaz.

Umarız bu Stratejik plan; kurum kültürü ve kurum kimliği oluşumuna, gelişimine ve güçlendirilmesine destek olur.

Okulumuz yönetici ve çalışanları planlama konusunda üzerine düşeni yapmaktadır. Takım çalışmasına ve kurum içi paylaşıma azami dikkat göstermekteyiz. Bu bakımdan kurum içi uyum ve işbirliği içerisinde çalışma ortamı uygun bir ortam ve hedef birlikteliği içerisinde amaçlarımıza emin adımlarla yürümekteyiz.

Marka okul olma idealimiz ve vizyonumuza erişmek için gerekli enerji ve ortak niyetimizin varlığına inanıyoruz. Yine inanıyoruz ki; bu plan, kurum kültürü ve kurum kimliği oluşumuna, gelişimine ve güçlendirilmesine destek olacaktır.

Yapmış olduğumuz planın özelde okul toplumuna genelde ise ülkemize hayırlı olması dileğiyle emeği geçen herkese teşekkür ederiz.

Stratejik Planlama Ekibi

İÇİNDEKİLER		SAYFA NO
SUNUŞ		4
GİRİŞ		5
I. BÖLÜM: STRATEJİK PLAN HAZIRLIK SÜRECİ		7
1. Kurum Bilgileri		8
2- Stratejik Planlama Çalışmaları		9
II. BÖLÜM: MEVCUT DURUM ANALİZİ		10
1	Tarihsel Gelişim	11
2	Yasal Yükümlülükler ve Mevzuat Analizi	11
3	Faaliyet Alanları, Ürün ve Hizmetler	13
4	Paydaş Analizi	14
5	Kurum İçi Analizi	16
	5.1 Organizasyon Yapısı	16
	5.2 İnsan Kaynakları	17
	5.3 Teknolojik Altyapı	22
	5.4 Mali Kaynaklar	24
	5.5 İstatistikî Veriler	25
6	Kurum Dışı Analizi	30
	6.1 PESTLE (Politik, Ekonomik, Sosyal, Teknolojik, Legal ve Etik, Ekolojik Faktörler)	30
	6.2 Üst Politika Belgeleri	33
7	GZFT Analizi (Güçlü Yönler, Zayıf Yönler, Fırsatlar, Tehditler)	33
8	Gelişim ve Sorun Alanları	36
III. BÖLÜM: GELECEĞE YÖNELİM		38
9	Misyon, Vizyon, Temel Değerler	38
10	Temalar, Amaçlar, Hedefler, Performans Göstergeleri, Tedbirler(Stratejiler)	41
IV. BÖLÜM: MALİYETLENDİRME		53
11.	Maliyetlendirme	53
V. BÖLÜM: İZLEME VE DEĞERLENDİRME		56
12	İzleme ve Değerlendirme	56

I. BÖLÜM
STRATEJİK PLAN
HAZIRLIK SÜRECİ

1- KURUM KİMLİK BİLGİSİ

Tablo I. Kurum Kimlik Bilgileri

Kurum Adı (Kurumun tam adı yazılacak)	ŞEHİT KENAN ÇETİN İLK VE ORTAOKULU
Kurum Türü	İLKOKUL-ORTAOKUL
Kurum Kodu	754734-754733
Kurum Statüsü	Kamu <input checked="" type="checkbox"/> Özel <input type="checkbox"/>
Kurumda Çalışan Personel Sayısı	Yönetici : 3 Öğretmen : 21 Hizmetli : 2 Memur :
Öğrenci Sayısı	269
Öğretim Şekli	Normal <input checked="" type="checkbox"/> İkili <input type="checkbox"/>
Okulun Kuruluş Tarihi	2003
KURUM İLETİŞİM BİLGİLERİ	
Kurum Telefonu / Fax	Tel. : 04222971339 Fax :
Kurum Web Adresi	<i>sehitkenancetinilkokulu.meb.k12.tr</i>
Mail Adresi	<u>754734@meb.k12.tr</u> 754733@meb.k12.tr
Kurum Adresi	Mahalle : Tohma Posta Kodu : İlçe : Yeşilyurt İli : Malatya
Kurum Müdürü	Arif Gökhan GÖKÇE GSM Tel: 0505 450 72 33
Kurum Müdür Yardımcıları	Müdür Baş Yard : Müdür Yar :Muhlis KATIRCI GSM Tel: 0507 131 89 22 Müdür Yar :Ramazan GÜNDÜZGSM Tel:0505 873 40 22

2- STRATEJİK PLANLAMA ÇALIŞMALARI

2015-2019 stratejik plan hazırlık çalışmaları, Bakanlığımızın 2013/26 sayılı Genelge ve stratejik plan hazırlık programına uygun olarak başlatılmıştır. Stratejik planın temel yapısı okulumuz Stratejik Planlama Üst Kurulu tarafından kabul edilen okul/kurum Vizyonu temelinde eğitimin üç temel bölümü (Erişim, Kalite, Kapasite) ile paydaşların görüş ve önerileri baz alınarak oluşturulmuştur.

Okul Müdürü başkanlığında ‘Stratejik Planlama Üst kurulu’ ve ‘Stratejik Planlama Ekibi’ oluşturuldu.

Stratejik Planlama Ekibi yaptığı ilk toplantısında iş takvimi hazırladı, görev dağılımı yapıldı. Buna göre yasal dayanaklar ve mevzuat analizi ile faaliyet alanlarımızı belirledik.

Tüm tarafların görüş ve önerileri ile eğitim önceliklerinin plana yansıtılabilmesi için geniş katılım sağlayacak bir model benimsedik. Okul/kurum olarak sunduğumuz hizmetlerden etkilenen veya etkileyen paydaşlarımızı belirledik. Görüşve önerileri değerlendirilerek stratejik planımıza yansıtık.

Yönetici ve öğretmenlerimizden oluşan uzman kadromuzla Politik, Ekonomik, Sosyal, Teknolojik , Legal ve Etik Faktörleri(PESTLE) belirlemek için değerlendirme toplantısı yaptık. Elde edilen verileri PESTLE Analizi olarak bütünlendirdik,

Kurum içi ve kurum dışı analizsonuçlarında hareketle kurumun GZFT analizini yaptık. Sorun/ Gelişim alanlarımızı tespit ederek; tema, stratejik amaçlar, stratejik hedefler, performans göstergeleri ile tedbirlerimizi belirledik. Son aşamada ise stratejik planın maliyetlendirme ile izleme ve değerlendirme bölümlerini hazırladık.

Stratejik Planlama çalışmalarımız Bakanlığımızın belirlemiş olduğu takvime uygun olarak halen sürdürülmektedir.

STRATEJİK PLAN ÜST KURULU VE STRATEJİK PLAN EKİBİ

Tablo 2. Stratejik Planlama Üst Kurulu

STRATEJİK PLAN ÜST KURULU		
Sıra No	Adı Soyadı	Görevi
1	Arif Gökhan GÖKÇE	Okul Müdürü
2	Muhlis KATIRCI	Müdür Yardımcısı
3	Kabil DÖNMEZ	Öğretmen
4	Abdullah ÖZMEN	Okul Aile Birliği Başkanı
5	Mahmut PARLAKYILDIZ	Okul Aile Birliği Yönetim Kurulu Üyesi

Tablo 3. Stratejik Planlama Ekibi

STRATEJİK PLANLAMA EKİBİ		
Sıra No	Adı Soyadı	Görevi
1	Ramazan GÜNDÜZ	Müdür Yardımcısı
2	Mesut ATALAY	Öğretmen
3	Ekrem KURU	Öğretmen
4	Sibel KARAKUŞ	Öğretmen
5	Abuzer YUMRUTEPE	Veli

II.BÖLÜM

DURUM ANALİZİ

1-TARİHSEL GELİŞİM

OKULUN TARİHÇESİ VE YAPISI

Okulumuz ilk olarak 2004-2005 yılında Eğitim ve öğretime açılmıştır, Tohma Köyünde hizmete girmiştir ve halen burada Eğitim ve Öğretime devam etmektedir.

Okulumuz bünyesinde 12 derslik , 13 şube, 1 Müdür Odası, 1 Müdür Yrd. Odası -Rehberlik odası, 1 Öğretmen odası, Çok amaçlı salon ve Tuvaletler mevcuttur.

Okul, hayata hazırlanış değil, hayatın kendisidir.

F. CAHTELAIN

2- YASAL YÜKÜMLÜLÜKLER VE MEVZUAT ANALİZİ

Okulumuz, aşağıda gösterilen Kanun, Yönetmelik vb. mevzuatlara bağlı olarak görevini sürdürmektedir.

Okulumuz 2015-2019 Stratejik Planı 16.09.2013 tarih ve 26 sayılı Genelge ve ekli program çerçevesinde hazırlanmıştır. Planlama aşamasında; ilgili Kanun, Yönetmelik ve Yönergeler incelenerek; okulumuzun 5 yıllık(2015-2019) stratejik amaç, politika, ve hedeflerin belirlenmesinde yararlanılmıştır.

Dosyada yer verilen yasal dayanaklarda, doğrudan ya da dolaylı olarak eğitimle ilgili maddeler alınmıştır. Aşağıda bazı yasaların ilgili maddeleri örnek olarak verilmiştir. Mevzuata ilişkin diğer açıklamalar durum analizi dosyasında yer almaktadır.

5018 SAYILI KAMU MALİ YÖNETİMİ VE KONTROL KANUNU

5018 Sayılı Kanunda; Kamu idarelerine kalkınma planları, programlar, ilgili mevzuat ve benimsedikleri temel ilkeler çerçevesinde geleceğe ilişkin Misyon ve Vizyonlarını oluşturmak, stratejik amaçlar ve ölçülebilir hedefler saptamak amacıyla katılımcı yöntemlerle stratejik plan hazırlama görevi verilmiştir.

MADDE 1. Bu Kanunun amacı, kalkınma planları ve programlarda yer alan politika ve hedefler doğrultusunda kamu kaynaklarının etkili, ekonomik ve verimli bir şekilde elde edilmesi ve kullanılmasını, hesap verebilirliği ve mali saydamlığı sağlamak üzere, kamu mali yönetiminin yapısını ve işleyişini, kamu bütçelerinin hazırlanmasını, uygulanmasını, tüm mali işlemlerin muhasebeleştirilmesini, raporlanmasını ve mali kontrolü düzenlemektir.

MADDE 3. “Kamu idarelerinin; Orta ve uzun vadeli amaçlarını, ilke ve politikalarını (*Misyon-Vizyon-Temel Değerler-SAM-Politikalar,*) hedef ve önceliklerini (*Stratejik Hedefler*), performans ölçütlerini (*Göstergeler-PH-PG*), bunlara ulaşmak için izlenecek yöntemler ile kaynak dağılımlarını (*maliyetlendirme*), içeren plan” olarak tanımlanmıştır.

MADDE 9. Kamu idareleri; kalkınma planları, programlar, ilgili mevzuat ve benimsedikleri temel ilkeler çerçevesinde geleceğe ilişkin misyon ve vizyonlarını oluşturmak, stratejik amaçlar ve ölçülebilir hedefler saptamak, performanslarını önceden belirlenmiş olan göstergeler doğrultusunda ölçmek ve bu sürecin izleme ve değerlendirmesini yapmak amacıyla katılımcı yöntemlerle stratejik plan hazırlarlar.

1739 SAYILI MİLLÎ EĞİTİM TEMEL KANUNU

MADDE 1 – Bu Kanun, Türk milli eğitiminin düzenlenmesinde esas olan amaç ve ilkeler, eğitim sisteminin genel yapısı, öğretmenlik mesleği, okul bina ve tesisleri, eğitim araç ve gereçleri ve Devletin eğitim ve öğretim alanındaki görev ve sorumluluğu ile ilgili temel hükümleri bir sistem bütünlüğü içinde kapsar.

MADDE 2 – Türk Milli Eğitiminin genel amacı, Türk Milletinin bütün fertlerini,

1. Atatürk inkılâp ve ilkelerine ve Anayasada ifadesini bulan Atatürk milliyetçiliğine bağlı; Türk Milletinin milli, ahlaki, insani, manevi ve kültürel değerlerini benimseyen, koruyan ve geliştiren; ailesini, vatanını, milletini seven ve daima yüceltmeye çalışan, insan haklarına ve Anayasanın başlangıcındaki temel ilkelere dayanan demokratik, laik ve sosyal bir hukuk Devleti olan Türkiye Cumhuriyetine karşı görev ve sorumluluklarını bilen ve bunları davranış haline getirmiş yurttaşlar olarak yetiştirmek

2. Beden, zihin, ahlak, ruh ve duygu bakımlarından dengeli ve sağlıklı şekilde gelişmiş bir kişiliğe ve karaktere, hür ve bilimsel düşünme gücüne, geniş bir dünya görüşüne sahip, insan haklarına saygılı, kişilik ve teşebbüse değer veren, topluma karşı sorumluluk duyan; yapıcı, yaratıcı ve verimli kişiler olarak yetiştirmek

3. İlgi, istidat ve kabiliyetlerini geliştirerek gerekli bilgi, beceri, davranışlar ve birlikte iş görme alışkanlığı kazandırmak suretiyle hayata hazırlamak ve onların, kendilerini mutlu kılacak ve toplumun mutluluğuna katkıda bulunacak bir meslek sahibi olmalarını sağlamak, Böylece bir yandan Türk vatandaşlarının ve Türk toplumunun refah ve mutluluğunu artırmak; öte yandan milli birlik ve bütünlük içinde iktisadi, sosyal ve kültürel kalkınmayı desteklemek ve hızlandırmak ve nihayet Türk Milletini çağdaş uygarlığın yapıcı, yaratıcı, seçkin bir ortağı yapmaktır.

MADDE 4. Eğitim kurumları dil, ırk, cinsiyet, engellilik ve din ayırımı gözetilmeksizin herkese açıktır. Eğitimde hiçbir kişiye, aileye, zümreye veya sınıfa imtiyaz tanınmaz.

MADDE 6. Fertler, eğitimleri süresince, ilgi, istidat ve kabiliyetleri ölçüsünde ve doğrultusunda çeşitli programlara veya okullara yönlendirilerek yetiştirilirler.

MADDE 8. Eğitimde kadın, erkek herkese fırsat ve imkân eşitliği sağlanır.

MADDE 9. Fertlerin genel ve mesleki eğitimlerinin hayat boyunca devam etmesi esastır.

652 KANUN HÜKMÜNDE KARARNAME

MADDE 1. (1) Bu Kanun Hükmünde Kararnamenin amacı; Anayasa, 430 sayılı Tevhidi Tedrisat Kanunu, 1739 sayılı Millî Eğitim Temel Kanunu ile kalkınma plan ve programları doğrultusunda millî eğitim hizmetlerini yürütmek üzere, Millî Eğitim Bakanlığının kuruluş, görev, yetki ve sorumluluklarını düzenlemektir

MADDE 2. (1) Millî Eğitim Bakanlığının görevleri şunlardır:

a) Okul öncesi, ilk ve orta öğretim çağındaki öğrencileri bedenî, zihnî, ahlakî, manevî, sosyal ve kültürel nitelikler yönünden geliştiren ve insan haklarına dayalı toplum yapısının ve küresel düzeyde rekabet gücüne sahip ekonomik sistemin gerektirdiği bilgi ve becerilerle donatarak geleceğe hazırlayan eğitim ve öğretim programlarını tasarlamak, uygulamak, güncellemek; öğretmen ve öğrencilerin eğitim ve öğretim hizmetlerini bu çerçevede yürütmek ve denetlemek.

b) Eğitim ve öğretimin her kademesi için ulusal politika ve stratejileri belirlemek, uygulamak, uygulanmasını izlemek ve denetlemek, ortaya çıkan yeni hizmet modellerine göre güncelleyerek geliştirmek.

c) Eğitim sistemini yeniliklere açık, dinamik, ekonomik ve toplumsal gelişimin gerekleriyle uyumlu biçimde güncel teknik ve modeller ışığında tasarlamak ve geliştirmek.

- c) Eğitime erişimi kolaylaştıran, her vatandaşın eğitim fırsat ve imkânlarından eşit derecede yararlanabilmesini teminat altına alan politika ve stratejiler geliştirmek, uygulamak, uygulanmasını izlemek ve koordine etmek.
- d) Kız öğrencilerin, özürhüleri ve toplumun özel ilgi bekleyen diğeri kesimlerinin eğitime katılımını yaygınlaştıracak politika ve stratejiler geliştirmek, uygulamak ve uygulanmasını koordine etmek.
- e) Özel yetenek sahibi kişilerin bu niteliklerini koruyucu ve geliştirici özel eğitim ve öğretim programlarını tasarlamak, uygulamak ve uygulanmasını koordine etmek.

657 SAYILI DEVLET MEMURLARI KANUNU

MADDE 2. Bu Kanun, Devlet memurlarının hizmet şartlarını, niteliklerini, atanma ve yetiştirilmelerini, ilerleme ve yükselmelerini, ödev, hak, yüküm ve sorumluluklarını, aylıklarını ve ödeneklerini ve diğeri özlük işlerini düzenler.

MADDE 7. Devlet memurları, siyasi partiye üye olamazlar, herhangi bir siyasi parti, kişi veya zümrenin yararını veya zararını hedef tutan bir davranışta bulunamazlar. Görevlerini yerine getirirken dil, ırk, cinsiyet, siyasi düşünce, felsefi inanç, din ve mezhep gibi ayırım yapamazlar; hiçbir şekilde siyasi ve ideolojik amaçlı beyanda ve eylemde bulunamazlar ve bu eylemlere katılamazlar.

Devlet memurları her durumda Devletin menfaatlerini korumak mecburiyetindedirler. Türkiye Cumhuriyeti Anayasasına ve kanunlarına aykırı olan, memleketin bağımsızlığını ve bütünlüğünü bozan Türkiye Cumhuriyetinin güvenliğini tehlikeye düşüren herhangi bir faaliyette bulunamazlar. Aynı nitelikte faaliyet gösteren herhangi bir harekete, gruplaşmaya, teşekküle veya derneğe katılamazlar, bunlara yardım edemezler.

3-FAALİYET ALANLARI, ÜRÜN/HİZMETLER

Tablo 4. Stratejik Planlama üst kurulu

FAALİYET ALANI: EĞİTİM	FAALİYET ALANI: YÖNETİM İŞLERİ
Hizmet-1 Rehberlik Hizmetleri <ul style="list-style-type: none"> • Veli • Öğrenci • Öğretmen • Yönelme • Meslek Tanıtım • Gelişimsel Rehberlik 	Hizmet-1 Öğrenci işleri hizmeti <ul style="list-style-type: none"> • Kayıt- Nakil işleri • Devam-devamsızlık • Sınıf geçme vb. • Diploma • Burs hizmetleri
Hizmet-2 Sosyal-Kültürel Etkinlikler <ul style="list-style-type: none"> • Halk Oyunları • Satranç • Resim Çalışmaları • Kulüp çalışmaları 	Hizmet-2 Personel işleri hizmeti <ul style="list-style-type: none"> • Derece terfi • Hizmet içi eğitim • Özlük hakları
Hizmet-3 Spor Etkinlikleri <ul style="list-style-type: none"> • Futbol, • Voleybol • Atletizm • Hentbol • Yüzme 	Hizmet-3 Staj çalışmaları <ul style="list-style-type: none"> • Okul Deneyimi • Öğretmenlik Uygulaması • Toplum hizmetleri •
FAALİYET ALANI: ÖĞRETİM	Hizmet-4

Hizmet–1 Müfredatın işlenmesi <ul style="list-style-type: none"> • Okulöncesi • İlkokul • Ortaokul 	
Hizmet–2 Kurslar <ul style="list-style-type: none"> • Destekleme ve Yetiştirme • Etüt • 	FAALİYET ALANI: OKUL ÇEVRE İLİŞKİLERİ Hizmet–1 Toplum hizmetleri Okuma Yazma Kursları <ul style="list-style-type: none"> • Biçki Dikiş Kursları • Aile Eğitim Programı
Hizmet- 3 Proje çalışmaları <ul style="list-style-type: none"> • AB Projeleri • Ulusal ve Yerel Projeler • Fen Projeleri • Tübitak Projeleri 	FAALİYET ALANI: ÖLÇME VE DEĞERLENDİRME <ul style="list-style-type: none"> • Öğrenci başarısının değerlendirilmesi • Öğrenci davranışlarının değerlendirilmesi • TEOG

4-PAYDAŞ ANALİZİ

İÇ PAYDAŞLARIMIZ	DIŞ PAYDAŞLARIMIZ
İl Milli Eğitim Müdürlüğü	Yerel Yönetimler
İlçe Milli Eğitim Müdürlüğü	Medya
Okul Müdürü	Üniversiteler
Öğretmenler	Sivil Toplum Örgütleri
Öğrenciler	Mahalle Muhtarı
Veliler	Sağlık Kuruluşları
Okul Aile Birliği	Emniyet Jandarma
Destek Personeli	Okul Servisi

İÇ VE DIŞ PAYDAŞ ANALİZİ

İç Paydaşlar

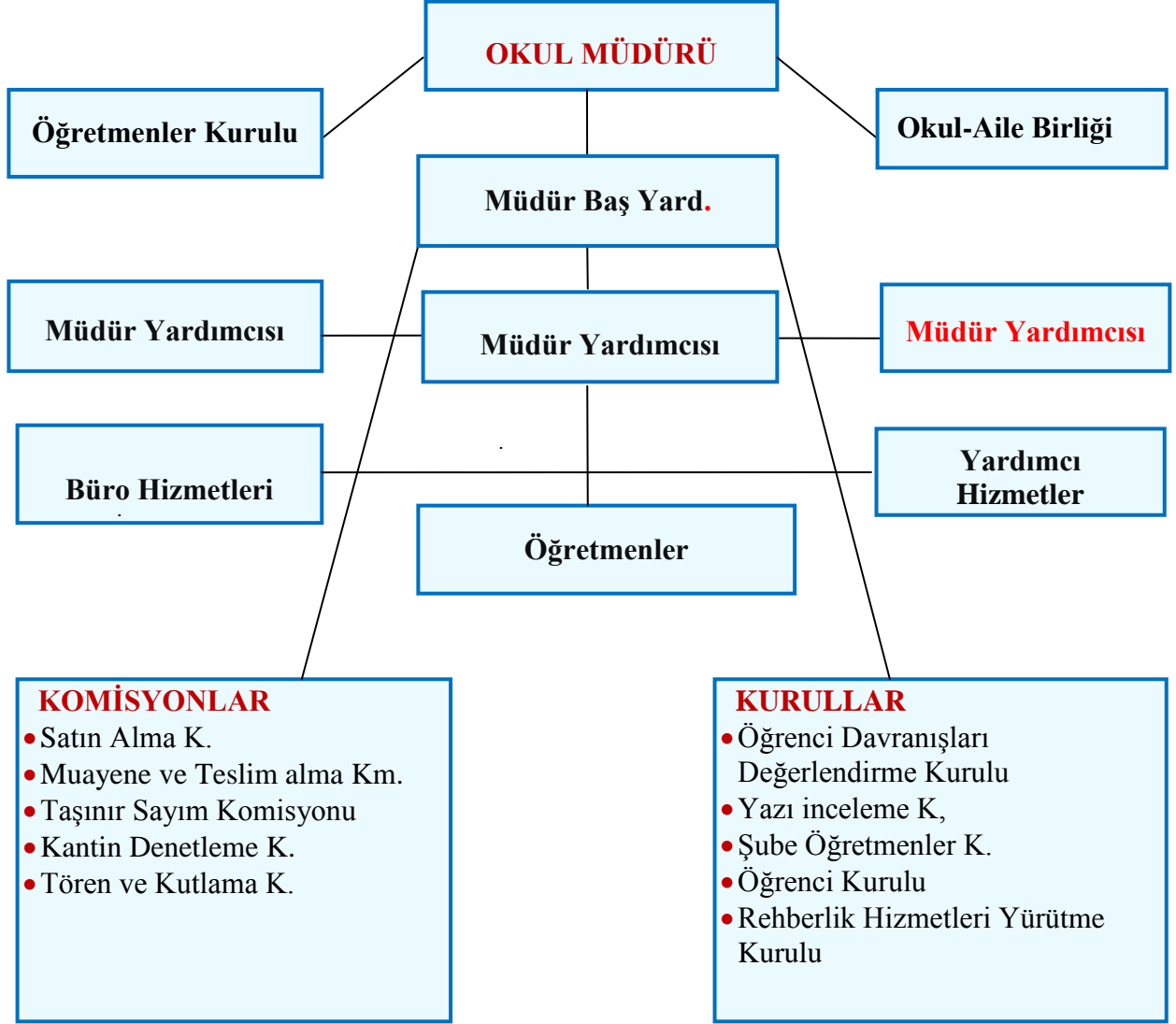
1. Valilik: Olur Makamıdır.
2. Kaymakamlık: Onay Makamıdır.
3. Milli Eğitim Müdürlüğü: Milli Eğitim Bakanlığının ürettiği politikaları uygulayan ve okulun bağlı olduğu mercidir.
4. İlçe Milli Eğitim Müdürlüğü: Milli Eğitim Bakanlığının ürettiği politikaları uygulayan ve okulun bağlı olduğu mercidir.
5. Öğretmenler: Hizmeti veren personellerdir.
6. Öğrenciler: Hizmetin sunulduğu paydaşlardır.
7. Veliler: Okullara maddi ve manevi destek sağlayabilme kapasitesi bulunur. Aynı zamanda uyumlu işbirliği içinde olunması gereken kesimdir.
8. Okul Aile Birliği: Okulun tedarikçisi konumunda olup, okulun lojistik yönden destekçisi ve işleticisi görevi vardır.
9. Destek Personeli: Görevli personeldir.

Dış Paydaşlar

1. Belediyeler: Eğitim hizmetin lojistik destekçileri olmaları beklenir.
2. Muhtar: Eğitim hizmetin lojistik destekçileri olmaları beklenir.
3. Medya: Eğitimin niteliğinin artırılmasında işbirliği kaçınılmaz ve lüzumlu olan stratejik bir dış paydaştır.
4. Üniversiteler: Eğitim öğretim hizmetinin niteliği açısından destekçi ve işbirlikçi konumda olması gereken tedarikçi ve müşteri sayılabilecek kesimdir. Bir taraftan mezun öğrencileri sunduğumuz müşteri konumundadır.
5. Sivil Toplum Örgütleri: En stratejik destekçi konumundadırlar. Uyumlu bir işbirliği ile bir gelişim fırsatıdır.

5. KURUM İÇİ ANALİZ

5.1.ORGANİZASYON YAPISI



5.2.İNSAN KAYNAKLARI

YÖNETİCİ BİLGİLERİ:

Tablo 8. 2014 Yılı Kurumdaki Mevcut Yönetici Sayısı:

No	Görevi	Erkek	Kadın	Toplam
1	Müdür	1	0	1
2	Müdür Baş Yardımcısı	0	0	1
3	Müdür Yardımcısı	2	0	2

Tablo 9. Kurum Yöneticilerinin Eğitim Durumu

Eğitim Düzeyi	2014 Yılı	
	Kişi Sayısı	%
Önlisans	0	
Lisans	1	
Yüksek Lisans	2	

Tablo 10. Kurum Yöneticilerinin Yaş İtibari ile dağılımı

Yaş Düzeyleri	2014 Yılı	
	Kişi Sayısı	%
20-30		
31-40	1	
41-50	2	
50+...		

Tablo 11. İdari personelin Hizmet Süresine İlişkin Bilgiler

Hizmet Süreleri	2014 Yılı	
	Kişi Sayısı	%
1-10	1	
11-15 Yıl		
16-20 Yıl		
21+..... üzeri	2	

Tablo 12. Kurumda gerçekleşen Yönetici Sirkülasyonunun Oranı:

	Yıl İçerisinde Kurumdan Ayrılan Yönetici Sayısı			Yıl İçerisinde Kurumda Göreve Başlayan Yönetici Sayısı		
	2012	2013	2014	2012	2013	2014
TOPLAM	1	0	1	0	0	3

ÖĞRETMEN BİLGİLERİ:

Tablo 14. 2014 Yılı Kurumdaki Öğretmen Sayısı:

Branşı		Erkek	Kadın	Norm	Mevcut	İhtiyaç
1	Türkçe	1	0	1	1	0
2	Matematik	0	1	1	1	0
3	Fen ve Teknoloji	1	0	1	1	0
4	İngilizce	1	1	2	2	0
5	Görsel sanatlar	0	1	1	1	0
6	Beden Eğitimi	0	1	1	1	0
7	Din Kültürü ve Ahlak Bilgisi	1	0	1	1	0
8	Müzik	1	0	1	1	0
9	Sosyal Bilgiler	1	0	1	1	0
10	Bilişim Teknolojiler	0	1	1	1	0
11	Okul öncesi	0	1	1	1	0
12	Sınıf Öğretmeni	5	4	8	9	0
13						
14						
TOPLAM		11	10	20	21	

Tablo 15. Öğretmenlerinin Eğitim Durumu:

Eğitim Düzeyi	2014 Yılı	
	Kişi Sayısı	%
Önlisans	0	0
Lisans	20	95,3
Yüksek Lisans	1	4,7

Tablo 16. Öğretmenlerin Yaş İtibari ile dağılımı:

Yaş Düzeyleri	2014 Yılı	
	Kişi Sayısı	%
20-30	6	28.57
30-40	14	66.67
40-50	1	4.76
50+...		

Tablo 17. Öğretmenlerin Hizmet Süreleri:

Yaş Düzeyleri	2014 Yılı İtibari İle	
	Kişi Sayısı	%
1-5 Yıl	5	23,8
6-10 Yıl	13	61,9
11-15 Yıl	2	9,5
16-20 Yıl	1	4,8
21+... üzeri	0	0

Tablo 18. Kurumda gerçekleşen Öğretmen Sirkülasyonunun Oranı:

	Yıl İçerisinde Kurumdan Ayrılan Öğretmen Sayısı			Yıl İçerisinde Kurumda Göreve Başlayan Öğretmen Sayısı		
	2012	2013	2014	2012	2013	2014
TOPLAM	2	2	3	2	3	6

Tablo 19. Öğretmenlerin katıldığı Hizmetiçi eğitimler

Adı Soyadı	Branşı	Katıldığı Çalışmanın Adı
EKREM KURU	SINIF ÖĞRETMENİ	İngilizce (A1) Kursu
		Braille Yazı Öğretimi Kursu
		Özel Eğitime İhtiyacı Olan Çocukların Eğitim Sürecine Uyumu Kursu
MESUT ATALAY	SINIF ÖĞRETMENİ	Braille Yazı Öğretimi Kursu
		Özel Eğitime İhtiyacı Olan Çocukların Eğitim Sürecine Uyumu Kursu
		Osmanlı Türkçesi (Temel Seviye) Kursu
BİROL YILMAZER	SINIF ÖĞRETMENİ	Üstün Zekalıların Eğitim Kursu
		Bilgisayar Kullanımı ve İnternet Kursu
		Türkçe Yazım Kuralları Semineri
AYTEKİN DAĞ	SINIF ÖĞRETMENİ	Osmanlı Türkçesi (Orta Seviye) Kursu
		Bilgisayar Yazılım Geliştirme(Android Programlama)Kursu
CEMİLE İZOLLUOĞLU	SINIF ÖĞRETMENİ	Çevre Konulu Eğitici Eğitimi Kursu
		Erezyon ve Çevre Eğitimi Semineri
		Temel Eğitim Öğretmenlerinin Mesleki Gelişim Eğitimi Programı
EMİNE YARMAN	SINIF ÖĞRETMENİ	Çevreye Uyum Eğitimi Semineri
		İLK YARDIM-İLK MÜDAHALE SEMİNERİ
		OKUL SAĞLIĞI SEMİNERİ
KABİL DÖNMEZ	SOSYAL BİLGİLER ÖĞRETMENİ	Medya Okuryazarlığı Programı Tanıtım Kursu
		Özel Eğitime İhtiyacı Olan Bireylerin Eğitim Sürecine Uyumu Kursu
		Özel Eğitime İhtiyacı Olan Çocukların Eğitim Sürecine Uyumu Kursu
ÜNAL DOĞAN	TÜRKÇE ÖĞRETMENİ	Medya Okuryazarlığı Programı Tanıtım Kursu
		Topyekün Savunma Sivil Hizmetleri Eğitim Semineri
		Hızlı Okuma Teknikleri Semineri

Tablo 20. 2014 Yılı Kurumdaki Mevcut Hizmetli/ Memur Sayısı

Görevi	Erkek		Kadın		Toplam	
	Normal	Engelli	Normal	Engelli	Normal	Engelli
Memur	0	0	0	0	0	0
Hizmetli	1	1	0	0	1	1
Sözleşmeli İşçi	0	0	0	0	0	0
Sigortalı İşçi	2	0	0	0	2	0

Tablo 21. Çalışanların Görev Dağılımı

S.NO	UNVAN	GÖREVLERİ
1	Okul Müdürü	1. Ders okutmak 2. Kanun, tüzük, yönetmelik, yönerge, program ve emirlere uygun olarak görevlerini yürütmeye, 3. Okulu düzene koyar 4. Denetler. 5. Okulun amaçlarına uygun olarak yönetilmesinden, değerlendirilmesinden ve geliştirmesinden sorumludur. 6. Okul müdürü, görev tanımında belirtilen diğer görevleri de yapar.
2	Müdür Baş Yardımcısı	1. Ders okutur 2. Müdürün en yakın yardımcısıdır. 3. Müdürün olmadığı zamanlarda müdüre vekâlet eder. 4. Okulun her türlü eğitim-öğretim, yönetim, öğrenci, personel, tahakkuk, ayniyat, yazışma, eğitici etkinlikler, yatılılık, bursluluk, güvenlik, beslenme, bakım, koruma, temizlik, düzen, nöbet, halkla ilişkiler gibi işleriyle ilgili olarak okul müdürü tarafından verilen görevleri yapar. 5. Müdür başyardımcısı, görev tanımında belirtilen diğer görevleri de yapar.
3	Müdür Yardımcısı	1. Ders okutur 2. Okulun her türlü eğitim-öğretim, yönetim, öğrenci, personel, tahakkuk, ayniyat, yazışma, sosyal etkinlikler, yatılılık, bursluluk, güvenlik, beslenme, bakım, nöbet, koruma, temizlik, düzen, halkla ilişkiler gibi işleriyle ilgili olarak okul müdürü tarafından verilen görevleri yapar 3. Müdür yardımcıları, görev tanımında belirtilen diğer görevleri de yapar.
4	Öğretmenler	1. İlköğretim okullarında dersler sınıf veya branş öğretmenleri tarafından okutulur. 2. Öğretmenler, kendilerine verilen sınıfın veya şubenin derslerini, programda belirtilen esaslara göre plânlamak, okutmak, bunlarla ilgili uygulama ve deneyleri yapmak, ders dışında okulun eğitim-öğretim ve yönetim işlerine etkin bir biçimde katılmak ve bu konularda kanun, yönetmelik ve emirlerde belirtilen görevleri yerine getirmekle yükümlüdürler. 3. Sınıf öğretmenleri, okuttukları sınıfı bir üst sınıfta da okuturlar. 4. İlköğretim okullarının 4 üncü ve 5 inci sınıflarında özel bilgi, beceri ve yetenek isteyen; beden eğitimi, müzik, görsel sanatlar, din kültürü ve ahlâk bilgisi, yabancı dil ve bilgisayar dersleri branş öğretmenlerince okutulur. 5. Derslerini branş öğretmeni okutan sınıf öğretmeni, bu ders saatlerinde yönetimce verilen eğitim-öğretim görevlerini yapar.

		<p>6. Okulun bina ve tesisleri ile öğrenci mevcudu, yatılı-gündüzlü, normal veya ikili öğretim gibi durumları göz önünde bulundurularak okul müdürlüğünce düzenlenen nöbet çizelgesine göre öğretmenlerin, normal öğretim yapan okullarda gün süresince, ikili öğretim yapan okullarda ise kendi devresinde nöbet tutmaları sağlanır.</p> <p>7. Yönetici ve öğretmenler; Resmî Gazete, Tebliğler Dergisi, genelge ve duyurulardan elektronik ortamda yayımlananları Bakanlığın web sayfasından takip eder.</p> <p>8. Elektronik ortamda yayımlanmayanları ise okur, ilgili yeri imzalar ve uygularlar.</p> <p>9. Öğretmenler dersleri ile ilgili araç-gereç, laboratuvar ve işliklerdeki eşyayı, okul kütüphanesindeki kitapları korur ve iyi kullanılmasını sağlarlar.</p>
5	Yönetim İşleri ve Büro Memuru	<p>1. Müdür veya müdür yardımcıları tarafından kendilerine verilen yazı ve büro işlerini yaparlar.</p> <p>2. Gelen ve giden yazılarla ilgili dosya ve defterleri tutar, yazılanların asıl veya örneklerini dosyalar ve saklar, gerekenlere cevap hazırlarlar.</p> <p>3. Memurlar, teslim edilen gizli ya da şahıslarla ilgili yazıların saklanması ve gizli tutulmasından sorumludurlar.</p> <p>4. Öğretmen, memur ve hizmetlilerin özlük dosyalarını tutar ve bunlarla ilgili değişiklikleri günü gününe işlerler.</p> <p>5. Arşiv işlerini düzenlerler.</p> <p>6. Müdürün vereceği hizmete yönelik diğer görevleri de yaparlar.</p>
6	Yardımcı Hizmetler Personeli	<p>1. Yardımcı hizmetler sınıfı personeli, okul yönetimince yapılacak plânlama ve iş bölümüne göre her türlü yazı ve dosyayı dağıtmak ve toplamak,</p> <p>2. Başvuru sahiplerini karşılamak ve yol göstermek,</p> <p>3. Hizmet yerlerini temizlemek,</p> <p>4. Aydınlatmak ve ısıtma yerlerinde çalışmak,</p> <p>5. Nöbet tutmak,</p> <p>6. Okula getirilen ve çıkarılan her türlü araç-gereç ve malzeme ile eşyayı taşıma ve yerleştirme işlerini yapmakla yükümlüdürler.</p> <p>7. Bu görevlerini yaparken okul yöneticilerine ve nöbetçi öğretmene karşı sorumludurlar.</p>
7	Kaloriferci	<p>8. Kaloriferci, kalorifer dairesi ve tesisleri ile ilgili hizmetleri yapar.</p> <p>9. Kaloriferin kullanılmadığı zamanlarda okul yönetimince verilecek işleri yapar.</p> <p>10. Kaloriferci, okul müdürüne, müdür yardımcısına ve nöbetçi öğretmene karşı sorumludur.</p> <p>11. Müdürün vereceği hizmete yönelik diğer görevleri de yapar</p>
8	Gece Bekçisi	Gece bekçisi veya nöbetle gece bekçiliği yapan hizmetli, Nöbeti süresince okul bina ve eklentilerinin güvenliğini sağlamak.

Tablo 22. Çalışanların Gönüllü Yaptıkları İşler

S. NO	ADI SOYADI	GÖREVİ	BRANŞI	İLGİ ALANLARI	GÖNÜLLÜ ÇALIŞMALARI
1	MİKAİL ÖZER	ÖĞRETMEN	İNGİLİZCE	KİTAP	ÖĞRENCİLER SÖZLÜK DAĞITIMI
2					
3					
4					

Tablo 23. Rehberlik Hizmetleri

Okul/kurum Rehberlik Hizmetleri									
Mevcut Kapasite				Mevcut Kapasite Kullanımı ve Performans					
Psikolojik Danışman Norm Sayısı	Görev Yapan Psikolojik Danışman Sayısı	İhtiyaç Duyulan Psikolojik Danışman Sayısı	Görüşme Odası Sayısı	Danışmanlık Hizmeti Alan			Rehberlik Hizmetleri İle İlgili Düzenlenen Eğitim/Paylaşım Toplantısı Vb. Faaliyet Sayısı		
				Öğrenci Sayısı	Öğretmen Sayısı	Veli Sayısı	Öğretmenlere Yönelik	Öğrencilere Yönelik	Velilere Yönelik
0	0	1	0	250	21	110	10	7	5

5.3. TEKNOLOJİK ALTYAPI

Tablo 24. Fiziksel Alt Yapı Verileri

Fiziki Mekân	Var	Yok	Adedi	İhtiyaç
Öğretmen Çalışma ve Dinlenme Odası	X		1	0
Ekipman Odası		x	0	1
Kütüphane	x		1	0
Rehberlik Servisi	X		1	0
Resim Odası		X	0	1
Müzik Odası		X	0	1
Çok Amaçlı Salon	X		1	0
Teknoloji Tasarım Atölyesi		X	0	1
Bilgisayar laboratuvarı		X	0	1
Yemekhane		X	0	1
Spor Salonu		X	0	1
Otopark		X	0	1
Spor Alanları	X		1	0
Kantin		X	0	1

Fen Bilgisi Laboratuvarı	X		1	0
Atölyeler		X	0	2
Bölmelere Ait Depo		X	0	2
Bölüm Laboratuvarları		X	0	1
Bölüm Yönetici Odaları	X		3	0
Bölüm Öğretmen Odası	X		1	0
Teknisyen Odası		X	0	0
Bölüm Dersliği		X	0	0
Arşiv		X	0	1
.....				

Tablo 25. Teknolojik Alt Yapı Verileri

Araç-Gereçler	2012	2013	2014	İhtiyaç
Bilgisayar	2	2	4	15
Yazıcı	2	2	4	2
Tarayıcı	1	1	1	2
Projeksiyon	2	2	2	11
Televizyon	1	1	1	2
İnternet bağlantısı	VAR	VAR	VAR	
Fen Laboratuvarı	1	1	1	
Bilgisayar Lab.	0	0	0	1
Fax	1	1	1	1
DVD Player	YOK	YOK	YOK	2
Fotoğraf makinesi	YOK	YOK	YOK	2
Kamera	YOK	YOK	YOK	2
Diğer araç-gereçler				
.....				

5.4. MALİ KAYNAKLAR

Tablo 26. Okul/Kurum Kaynak Tablosu

Kaynaklar	Geçmiş Yıllar			Gelecek Yıllar				
	2012	2013	2014	2015	2016	2017	2018	2019
Genel Bütçe	0	0	0	0	0	0	0	0
Okul Aile Birliği	500	500	500	1500	1750	2000	2250	3000
Kira Gelirleri	0	0	0	0	0	0	0	0
Döner Sermaye	0	0	0	0	0	0	0	0
Vakıf ve Dernekler	0	0	0	0	0	0	0	0
Dış Kaynak/Projeler	0	0	0	0	0	0	0	0
Diğer								
.....								
TOPLAM	500	500	500	1500	1750	2000	2250	3000

Tablo 27. Okul/Kurum Gelir-Gider Tablosu

YILLAR	2012		2013		2014	
	GELİR	GİDER	GELİR	GİDER	GELİR	GİDER
HARCAMA KALEMLERİ						
Temizlik						
Yakıt						
Elektrik						
Su						
Telefon+İnternet						
Küçük onarım	500	500		500		500
Bilgisayar harcamaları			500		500	
Büro Makinaları Bak. Gid.						
Yemek						
Sosyal faaliyetler						
Kırtasiye						
Vergi harç vs						
.....						
.....						
GENEL	500	500	500	500	500	500

5.5. İSTATİSTİKİ BİLGİLER

Tablo 28. Öğrenci Sayısına İlişkin Veriler:

ÖĞRENCİ SAYILARI		2012		2013		2014	
		Kız	Erkek	Kız	Erkek	Kız	Erkek
	Ana sınıfı	13	13	13	19	11	10
Öğrenci Sayısı	1.sınıf	28	12	13	13	13	19
	2.sınıf	19	13	27	11	13	13
	3.sınıf	18	15	19	12	27	11
	4.sınıf	17	15	18	15	19	11
	5.sınıf	14	18	17	13	18	15
	6.sınıf	14	18	12	16	17	11
	7.sınıf	17	19	14	18	12	16
	8.sınıf	16	18	17	19	12	16
Toplam Öğrenci Sayısı		297		287		264	

Tablo 29. Öğrenci Sınıf Mevcudu Ve Öğretmen Başına düşen Öğrenci Sayısı:

Ortalama Sınıf Mevcutları			Öğretmen Başına Düşen Öğrenci Sayısı		
2012	2013	2014	2012	2013	2014
21	20	20	18	15	12

Tablo 30. Mezun olan Öğrenci Sayısına İlişkin Veriler:

Yıllara göre mezun olan öğrenci oranı						
Birim Adı	2012		2013		2014	
	Öğrenci Sayısı	Mezun Sayısı	Öğrenci Sayısı	Mezun Sayısı	Öğrenci Sayısı	Mezun Sayısı
Şehit kenan Cetin ilk ve OrtaOkulu	297	34	287	37	264	28

Tablo 31. Öğrencilerin TEOG Başarısı:

ÖĞRENCİLERİN TEOG BAŞARILARINA İLİŞKİN BİLGİLER			
Başarı Alanları	2012	2013	2014
Sınava Giren Öğrenci Sayısı	34	36	28
TEOG'da 450 ve üzeri puan. alan ögr. Sayısı	0	0	1
TEOG'da 200 ve altı puan alan öğrenci Sayısı	1	2	2
Okulun TEOG Puan Ortalaması	295	320	326
TEOG Sınav sonuçlarına göre ilk 5 tercihine yerleşen öğrenci sayısı	6	8	15

Tablo 32. Okulun sınıf Düzeyinde Ders bazlı yıl sonu başarı puanı ortalamaları

DERSLER	5.Sınıf Ortalaması	6.Sınıf Ortalaması	7.Sınıf Ortalaması	8.Sınıf Ortalaması	Okul Ortalaması
Türkçe	56	57	60	70	62
Matematik	42	45	47	55	52
Fen ve Teknoloji	55	53	58	62	56
Sosyal Bilgiler	65	64	68		66
T.C. İnkılap Tarihi ve Atatürkçülük				74	74
Yabancı Dil	42	45	52	58	51

Tablo 33. Okulun 2014 TEOG Başarı Durumu

DERSLER	Okul	İl	Türkiye
Türkçe net ortalaması	61		
Matematik net ortalaması	42		
Fen ve Teknoloji net ortalaması	51		
İnkılap Tarihi net ortalaması	62		
Din Kültürü ve Ahlak Bilgisi net ortalaması	80		
Yabancı Dil(İng. Frn. Alm. Diğer) net ortalaması	42		

Tablo 39. Burs Alan Öğrenci Sayısı

ÖĞRENCİ SAYILARI	2012	2013	2014
297	297	287	264
Burs Alan Öğrenci Sayısı	1	2	1

Tablo 40. Bilimsel, Sosyal, Kültürel ve Sportif Etkinliklere Katılım

	ETKİNLİK TÜRÜ	YILLARA GÖRE KATILIMCI SAYISI		
		2012	2013	2014
Etkinliklere katılan öğrenci sayısı	Bilimsel	0	0	0
	Kültürel	1	1	2
	Sosyal	2	4	5
	Sportif	3	4	5

Tablo 41. Okulun Projelere Katılım Durumu

	PROJE ADI	Yıllar		
		2012	2013	2014
Yerel Ve Ulusal Düzeyde Gerçekleştirilen Proje Sayısı	Bu Benim Eserim	0	0	0
	TÜBİTAK	0	0	0
	AB Projeleri	0	0	0
	SODES	0	0	0
	Diğer			

Tablo 42. Yıllara Göre Öğrencilerin Aldığı Ödül ve cezalar

ÖDÜL VE CEZA BİLGİLERİ			
ÖDÜL/CEZA	2012	2013	2014
Onur Belgesi Alan Öğrenci Sayısı			
İftihar Belgesi Alan Öğrenci Sayısı	-	-	-
Üstün Başarı Belgesi	7	10	12
Takdir Belgesi Alan Öğrenci Sayısı	42	45	52
Teşekkür Belgesi Alan Öğrenci Sayısı	41	40	35
Disiplin Cezası Alan Öğrenci Sayısı			0

Tablo 43. Sınıf Tekrarı Yapan Öğrenci Sayısı

SINIF TEKRARI YAPAN ÖĞRENCİ SAYISI		
Öğretim Yılı	Toplam Öğrenci Sayısı	Sınıf Tekrarı Yapan Öğrenci Sayısı
2012	297	0
2013	287	0
2014	264	1

Tablo 44. Devamsızlık Nedeni İle Sınıf Tekrarı Yapan Öğrenciler

DEVAMSIZLIK NEDENİ İLE SINIF TEKRARI YAPAN ÖĞRENCİ SAYISI		
Öğretim Yılı	Toplam Öğrenci Sayısı	Devamsızlıktan Dolayı Sınıf Tekrarı Yapan Öğrenci Sayısı
2012	297	0
2013	287	0
2014	264	0

Tablo 45. Okulu Terk Eden Öğrenci Sayısı

OKULU TERK EDEN ÖĞRENCİ SAYISI		
Öğretim Yılı	Toplam Öğrenci Sayısı	Okulu Terk Eden Öğrenci Sayısı
2012	297	0
2013	287	0
2014	264	0

Tablo 46. Yerleşim Alanı (m2)

YERLEŞİM		
Toplam Alan	Bina Alanı	Bahçe alanı
17000	2000	15000

Tablo 47. Sosyal Alanlar

Tesisin adı	KAPASİTESİ (KİŞİ SAYISI)	ALANI
Kantin	0	0
Yemekhane	0	0
Toplantı Salonu	100	100

Tablo 48. Spor Tesisleri

SPOR ALANLARI		
Konferans Salonu	100	100
Basketbol Alanı		200
Hentbol Sahası	0	0
Kapalı Spor Salonu	0	0

6-KURUM DIŐI ANALİZ

6.1.PESTLE ANALİZİ

Tablo 49. PESTLE Analizi

POLİTİK FAKTÖRLER	
OLUMLU	OLUMSUZ
<ul style="list-style-type: none">*Milli çevresindeki politik durum*Öğrencilerin deęişik ihtiyaçlarına, doğal yeteneklerine ve ilgi alanlarına odaklanması*Okulumuzun bulunduğu çevrenin, eğitime-öğretime erişebilirlik hakkında zorunlu eğitimi aşan beklentileriEğitim Bakanlığı ve İl ve İlçe Milli Eğitim Müdürlüğü 2015-2019 Stratejik Planlarının incelenmesi*Yasal yükümlülüklerin belirlenmesi*Personelin yasal hak ve sorumlulukları*Oluşturulması gereken kurul ve komisyonlar.	<ul style="list-style-type: none">*Her alanda uluslararası rekabette yaşanan zorluklar (Krizler vb.)*Globalleşme ile birlikte gelişmiş ülke ve yüksek teknolojiye sahip kurumlarda yaşanan rekabetin olumsuz etkilerinin eğitim ve öğretime yansımaları*Yerinden yönetim anlayışının hayata geçirilememesi*Yerel yönetimlerin eğitimle ilgili arsa vb. planlamalara yeterli özeni göstermemesi*Personel politikaları nedeni ile okul/kurumlarda yaşanan destek personel yetersizliği ve bunu telafi edebilecek hizmet alımında yaşanan kaynak sorunu*Eğitim ve özellikle sınav sistemine dönük belirsizlikler-farklı uygulamalar

EKONOMİK FAKTÖRLER	
OLUMLU	OLUMSUZ
<ul style="list-style-type: none">*Okulun bulunduğu çevrenin genel gelir durumu*İş kapasitesi*Okulun gelirini arttırıcı unsurlar*Okulun giderlerini arttırıcı unsurlar*Tasarruf sağlama imkânları*İşsizlik durumu*Mal-ürün ve hizmet satın alma imkânları*Kullanılabilir gelir*Velilerin sosyoekonomik düzeyi*Bilginin, refaha ve mutluluğa ulaşmada itici güç olarak belirmesi*Toplum kavramında, internet kullanımı sonucunda meydana gelen deęişiklikler*Çalışanlarda deęişik becerilerin ve daha fazla esnekliğin aranmasına yol açan küreselleşme ve rekabetin gittikçe arttığı ekonomi*İstihdamda geleneksel alanlardan bilgi ve hizmet sektörüne kayış*Vasıfsız işlerdeki düşüş ve istihdam için gerekli nitelik ve becerilerdeki artış*Kariyer yönü ve istihdamda deęişiklikler içeren yeni kariyer yapıları	<ul style="list-style-type: none">*Üretimde kullanılan teknolojiler ve piyasa şartlarındaki deęişmeler nedeniyle küçük işletmelerin yok olması sonucu ailelerin yaşadığı ekonomik sorunların eğitime yansımaları*Eğitim ve öğretimde kullanılan cihaz ve makinelerin yüksek teknolojilere sahip olması nedeniyle bakım, onarımlarının pahalı olması dolayısıyla okulların maddi yönden zorlanması*Bilim ve teknolojideki ilerlemeler nedeniyle gelişen yeni meslek ve iş alanlarından kaynaklanan sorunlar*Eğitimde kullanılan ders araç, gereçlerine dayalı giderlerin artması nedeniyle ailelerin ve eğitim kurumlarının bu ihtiyaçları karşılamada yetersiz kalması*İlimizde, kırsaldan kent merkezine doğru yaşanan iç göçten dolayı okul yapımı planlamasında sıkıntı yaşanması

SOSYAL FAKTÖRLER

OLUMLU	OLUMSUZ
<ul style="list-style-type: none">*Ailelerin ve öğrencilerin bilinçlenmeleri*Aile yapısındaki değişimler(geniş aileden çekirdek aileye geçiş, erken yaşta evlenme vs.)*Nüfus artışı*Göç*Nüfusun yaş gruplarına göre dağılımı*Doğum ve ölüm oranları*Hayat beklentilerindeki değişimler (Hızlı para kazanma hırsı, lüks yaşama düşkünlük,)*Göçler dolayısıyla artan mahalleimizdeki okul çağı öğrenci sayısı*Birçok geleneksel sosyal yapının etkisinin azalması	<ul style="list-style-type: none">*İlimizin kırsaldan göç alması nedeniyle değişen demografik özelliklerinin sosyal gelişim, şehir yaşamı vb. alanlarda sıkıntılar yaşanmasına yol açması*Kırsaldan kent merkezine göçle yaşanan öğrenci yığılmaları*Çocukların gelişen ve büyüyen çevreleri (kent yaşamı, e-ortam vb) dolayısı ile olumsuz ortamlardan korunmalarına yönelik rehberlik ihtiyaçlarının artması*Bireylerin gelişen kitle iletişim araçlarının olumlu katkılarının yanında, olumsuz etkilerine de maruz kalmaları

TEKNOLOJİK FAKTÖRLER

OLUMLU	OLUMSUZ
<ul style="list-style-type: none">*Milli Eğitim Bakanlığı teknoloji kullanım durumu,*e- devlet uygulamaları*e-öğrenme, e-akademi, e-okul, eba uzem internet olanakları*Okulun sahip olmadığı teknolojik araçlar bunların kazanılma ihtimali*Çalışan ve öğrencilerin teknoloji kullanım kapasiteleri,*Öğrenci ve çalışanların sahip olduğu teknolojik araçlar*Teknoloji alanındaki gelişmeler*Okulun yeni araçlara sahip olma imkânları*Teknolojinin eğitimde kullanım,*Teknolojinin ilerlemesinin, yayılmasının ve benimsenmesinin artması*Bilginin hızlı üretimi, erişilebilirlik ve kullanılabilirliğinin gelişmesi*Teknolojinin sağladığı yeni öğrenme ve etkileşim-paylaşım olanakları	<ul style="list-style-type: none">*Sürekli gelişen ve değişen teknolojileri takip etme zorunluluğundan doğan maddi kaynak sorunu*Eğitimin yerel ihtiyaçları karşılama boyutunu aşmış global bir boyut kazanması ve eğitim ortam ve süreçlerinin bu duruma uygun (yabancı dil vb.) hale getirilememesi*E-ortamın güvenliğinin tam sağlanamaması*E-ortamdan kaynaklanan (Örneğin; Dönem ve yıl sonu işlemler dolayısı ile gerçekleşen yüklenmelere zaman zaman cevap verememesi) sorunlar*Gelişen e-ortamın yersiz, kötüye kullanımları ve yeni gelişen suçlar

ETİK/YASAL KURALLAR	
OLUMLU	OLUMSUZ
<ul style="list-style-type: none"> *Uluslararası çocuk haklarına yönelik yasal düzenlemelerin, kuralların geliştirilmesi *İnsan hakları konusunda insanlığın her geçen gün olumlu yönde gelişmesi *Tüm insanlık nezdinde eğitimin gereğine inanç, bilinç ve duyarlılığının artması *Eğitimde fırsat eşitliğine yönelik alınan tedbirlerin her geçen gün daha artırılması hususundaki çabalar *Eğitimi kolaylaştıran eğitim araç-gereç ve teknolojik ekipmanların ucuzlaması dolayısı ile bunlara her öğrencinin ulaşımın yaygınlaşması *Eğitim çalışanlarının eğitim-donanım yönünden standartlarının artması * Psikolojik, sosyal ve hatta fiziksel şiddetin eğitim ve disiplin aracı olarak kullanılmasına son verilmesi 	<ul style="list-style-type: none"> *Uluslararası ve ülkelerde gelir dağılımı ve eğitim yönünden bölgesel farklılıklarının tam anlamıyla giderilememesi *Bütün insanların çocuklarının eğitime yönelik duyarlılıklarının aynı oranda olmaması *Günümüzün ihtiyaçlarına cevap vereceği kabul edilen "Gelişimsel Rehberlik" anlayışına uygun rehberlik hizmetlerinin nicel ve nitel yönden geliştirilememesi *Eğitim çalışanları ve eğitim paydaşlarında; eğitim-öğretim, disiplin vb. alanlarda evrensel değerlerle yerel değerlerin olumlu yönde ve etkili bir şekilde harmanlanarak ortak asgari müştereklerin zihinlerde hemfikir hale getirilememesi *Dünyadaki ticaretin bazı dillerin tekeline girmesinin eğitimden beklentide farklı amaç ve düşüncelerin gelişmesine, bunda eğitimde amaç netliğinin kaybolmasına neden olması
EKOLOJİK FAKTÖRLER	
OLUMLU	OLUMSUZ
<ul style="list-style-type: none"> *Dünyada tüm toplumlarda artan çevre bilinci *Çevre hakkında uluslararası bağlayıcı yasal düzenlemelerin yapılması *Çevre hakkında uluslararası duyarlılığı artırmaya yönelik STK'ların kurulması ve çalışması *Çevreye zararlı müdahalelerin sınır tanımayan bir duyarlılıkla durdurulmaya çalışılması ve meydana gelen kazalara yönelik uluslararası yardım çabalarının gelişmesi *Fosil yakıt yerine doğal enerji kaynaklarına yönelik bir yönelişin tüm dünyada gelişmesi *Fosil yakıt kullanan araçların çevreye az atık üreten ve az tüketmeleri için teknolojilerin geliştirilmesi ve bu konuda tüm dünyada Ar-Ge'ye önem verilmesi *Doğal ortamların eğitim ortamlarını(okul) olumsuz etkilemesine karşı(soğuk-sıcak-yağış-ulaşım vb.) teknoloji ve tedbirlerin gelişmesi *Kaybedilen ormanlık alanlarında yeni geliştirilen teknolojilerle hızlı ağaç yetiştirilmesinin sağlanması 	<ul style="list-style-type: none"> *Gelişen sanayiden kaynaklanan atığın çevreye olumsuz yansımaları *Çevre koruma amaçlı geliştirilen uluslar arası yasal düzenlemelere bazı ülkelerin onay vermemesi, gereklerini yerine getirmemesi *Tatlı su rezervlerinin kirlenmesi *Doğal orman ve su kıyılarının yapılaşmasının önlenememesi *Bitki ve hayvan yetiştirilmesinde doğaya aykırı müdahalelerin(genlerle oynama) geliştirilmesi *Doğal kaynaklardan(malzemelerden) uzaklaşarak, ya fosil yakıtların ya da doğada bulunmayan yeni maddelerin üretilmesi ve kullanımının artması *Bazı hayvan türlerinin neslinin tükenmesi, bazı bitki türlerinin yok olmasıyla ekolojik dengelerin bölge bölge bozulmasının tüm Dünyada önlenememesi * Tarıma uygun toprakların yoğun ve doğal olmayan müdahalelerle kullanılarak üretimi artırma çabalarının toprağı kirletmesi *Değişen iklim koşulları nedeniyle ilimizin gelirinin dayandığı meyveciliğin(kayısı) zarara uğraması

6.2. ÜST POLİTİKA BELGELERİ

- ✓ Milli Eğitim Bakanlığı 2015-2019 Stratejik Planı
- ✓ Malatya İl Milli Eğitim Müdürlüğü 2015-2019 Stratejik Planı
- ✓ Yeşilyurt İlçe Milli Eğitim Müdürlüğü 2015-2019 Stratejik Planı

7- GZFT ANALİZİ

Tablo 50. GZFT Analizi

GÜÇLÜ YÖNLERİMİZ
<ol style="list-style-type: none">1. Deneyimli ve seçkin bir eğitim kadrosuna sahip olmamız.2. Kurum çalışanları arasında sağlıklı bir iletişimin olması3. Veli Okul işbirliğinin güçlü olması4. Güçlü bir rehberlik servisinin olması5. Disiplin ve devamsızlık probleminin asgari olması6. . Kamu ve özel sektör kuruluşlarıyla işbirliği içerisinde olması7. Demokratik tavır sergileyen yönetim anlayışına sahip olması8. Ulaşım açısından uygun yerde olması9. Okulumuzun Milli Eğitim Bakanlığı'nın "Sağlık Şefliği " ödülünü alması10. Okul Gelişim Yönetim Ekibi (OGYE)' nin varlığı ve amacı doğrultusunda çalışmalar yürütmesi11. Çok amaçlı salonunun bulunması12. Okul Aile Birliğinin gelirinin yeterli olması.13. Demokrasi ve hoşgörü anlayışının yerleşmiş olması14. Okulumuzun sosyo-ekonomik açıdan ilçe dokusuna göre iyi seviyede olması15. Okulumuzun ilçede köklü bir okul olması

ZAYIF YÖNLERİMİZ
<ol style="list-style-type: none">1. Okulumuzun il ve ilçe merkezine uzak olması2. Sportif faaliyetler için kapalı spor salonunun olmaması3. Fen laboratuvarının araç gereç donatımının yetersiz olması4. Öğrencilerin çevre ve sınıf temizliğine duyuarsız olmaları.5. Hizmet içi Eğitim Çalışmalarının yetersiz olması, bunlara katılmak isteyen personel sayısının az olması.6. Okul web sitesinin okulun tanıtımı için yetersiz olması7. Okula giriş çıkış güvenliği ve bahçe güvenliğinin yetersiz olması8. Okulumuzun güvenliğini sağlayacak kamera sistemin olmaması9. Mezunların yeteri kadar değerlendirilmemesi

FIRSATLAR		
Eđitim ve Öğretime Erişim	Eđitim ve Öğretimde Kalite	Kurumsal Kapasite
<ol style="list-style-type: none"> 1. Eđitimin sürdürülebilir ekonomik kalkınmadaki işlevi konusunda toplumsal farkındalık 2. Ulaşım ve erişim ağının gelişmesi 3. Devletin özel eđitime muhtaç öğrencilere sunduđu destek 4. Öğrenci potansiyelinin büyük çođunluđunun merkezi yerleşkede olması 5. İlimizin zengin bir tarihi ve kültürel mirasa sahip olması 6. Hayat boyu öğrenmeyi destekleyen devlet politikalarının varlığı 7. Eđitim ve öğretime yönelik talebin giderek artması 8. İlimizde üniversitenin bulunması 	<ol style="list-style-type: none"> 1. Geniş bir paydaş kitlesinin varlığı 2. Kaliteli eđitim ve öğretime ilişkin talebin artması 3. Gelişen teknolojilerin eđitimde kullanılabilirliğinin artması 4. Sektörün mesleki ve teknik eđitim konusunda iş birliğine açık olması 5. Eđitimde teknoloji kullanımının artırılmasına yönelik büyük ölçekli(FATİH, EBA vb.) projelerin yürütülmesi 6. Sektörle iş birliği yapılmasına imkân veren mevzuatın bulunması 7. İlimizin 3 organize sanayi bölgelerine sahip olması dolayısıyla mesleki eđitim gören öğrencilerin uygulama imkânına sahip olması 	<ol style="list-style-type: none"> 1. Üst politika belgelerinde eđitimin öncelikli alan olarak yer alması 2. Şehrin sosyo-ekonomik yapısı ve kültürel seviyesinin çevre illere göre daha iyi olması 3. Merkezi yönetim bütçesinden eđitime ayrılan payın artış eğiliminde olması 4. Hayırseverlerin eđitim ve öğretime katkı sağlaması 5. Sosyal medyanın geniş kitlelerce kullanılıyor olması 6. İlimizde 3 organize sanayide vasıflı işgücüne ihtiyaç duyulması 7. Eđitime destek sağlayan STK'ların bulunması

TEHDİTLER

Eğitim ve Öğretime Erişim	Eğitim ve Öğretimde Kalite	Kurumsal Kapasite
<ol style="list-style-type: none">1. Kişiler arasındaki sosyo-ekonomik eşitsizlikler2. Kırsal kesimde ulaşım zorluğu3. Taşımalı eğitimin ulaşım ve mevsimsel şartlardan olumsuz etkilenmesi4. Öğretmen, yönetici ve ailelerin özel eğitim konusunda yeterli bilgiye ve duyarlılığa sahip olmaması5. Öğrenci ve ailelerin meslekler ve iş hayatıyla ilgili yeterli bilgiye sahip olmaması6. Bazı okul türlerine yönelik olumsuz toplumsal algı7. Nüfus hareketleri ve kentleşmede yaşanan hızlı değişim8. Özel sektörün eğitim yatırımlarının yeterli düzeyde olmaması	<ol style="list-style-type: none">1. Haftalık ders saatlerinin öğrencilerin gelişim düzeylerine uygun olmaması2. Mesleki yönelemede öğrencilerin ilgi ve yeteneklerinin dikkate alınmaması3. Beceri eğitimi için nitelikli ve istekli işletme yetersizliği4. Kent merkezindeki okulların trafik ve gürültü sorunu5. Bazı okulların güvenlik sorunu6. Bireylerde oluşan teknoloji bağımlılığı ve medyanın olumsuz etkileri7. İnternet ortamında oluşan bilgi kirliliği, doğru ve güvenilir bilgiyi ayırt etme güçlüğü8. Toplumda kitap okuma, spor yapma, sanatsal ve kültürel faaliyetlerde bulunma alışkanlığının yetersiz olması9. İşgücü piyasasının yeterince şeffaf olmaması ve ucuz işgücü talebi10. Yerleşkeler arası gelişmişlik farkı11. Zararlı alışkanlıkların yaygınlaşma eğiliminde olması12. Eğitime sınav odaklı yaklaşım ve sınav kaygısı	<ol style="list-style-type: none">1. Eğitimin niteliğini artırmaya yönelik bütçenin yetersizliği2. Kırsaldan kent merkezine doğru yaşanan iç göçten dolayı öğrenci yoğunluğunun kent merkezinde artış göstermesi, mevcut eğitim kurumlarının ikili eğitim yapmak zorunda kalması3. Kent merkezinde okul yapımı ve spor alanları için arsa sorunun bulunması4. İlimizin 1. Ve 2. Derece deprem bölgesinde yer alması5. Öğretmenlerin bazı bölgelerde daha uzun süreli çalışmasını sağlayacak teşvik edici mekanizmaların geliştirilmemiş olması6. Yönetici, öğretmen ve diğer eğitim çalışanlarının kişisel ve mesleki gelişimlerine yönelik merkezi hizmet içi eğitim faaliyetlerinin yetersiz olması7. Mevzuatın açık, anlaşılır ve ihtiyaca uygun hazırlanmaması nedeniyle güncelleme ihtiyacının sıklıkla ortaya çıkması8. Eğitim politikalarında çok sık değişiklik yapılması ve eğitim sistemindeki düzenlemelere ilişkin pilot uygulamaların yetersizliği9. Eğitim ve öğretimin finansmanında yerel yönetimlerin katkısının yetersiz olması10. Gelişen ve değişen teknolojiye uygun donatım maliyetinin yüksek olması11. Siyasi ve sendikal grupların atama ve görevlendirmelerde etkili olma isteği12. Medyada eğitim ve öğretime ilişkin çoğunlukla olumsuz haberlerin ön plana çıkarılması

7- GELİŞİM/SORUN ALANLARI

A- Eğitim ve Öğretime Erişim Gelişim/Sorun Alanları

- Okul öncesi eğitimde okullaşma,
- İlköğretimde devamsızlık,
- Zorunlu eğitimden erken ayrılma
- Kız çocuklarının eğitime erişimi
- Özel eğitime ihtiyaç duyan bireylerin uygun eğitime erişim
- Taşınmalı eğitim

B- Eğitim ve Öğretimde Kalite Gelişim/Sorun Alanları

- Zararlı alışkanlıklardan korunma,
- Sanatsal, sportif ve kültürel faaliyetler konusunda aktif olma,
- Örgün ve yaygın eğitimi destekleme ve yetiştirme kursları,
- Okuma kültürü,
- Okul sağlığı ve hijyen,
- Öğretmenlere yönelik hizmet içi eğitimler,
- Öğretmen yeterlilikleri,
- Personel yeterlilikleri

C- Kurumsal Kapasite Gelişim/Sorun Alanları

- İnsan kaynağının genel ve mesleki yetkinliklerinin geliştirilmesi
- Hizmet içi eğitim kalitesi
- Çalışanların ödüllendirilmesi
- Yabancı dil becerileri
- Çalışma ortamları
- İş motivasyonunu sağlayacak ortamların yaratılması,
- Okul ve kurumların fiziki kapasitesi,
- İkili eğitim yapılması ve derslik yetersizliği,
- Donatım eksiklerinin giderilmesi,
- Özel eğitime gereksinim duyan öğrencilere uygun ortam oluşturulması,
- Eğitim yapılarının depreme hazırlığı
- Alternatif finansman kaynaklarının geliştirilmesi,
- Okul-Aile Birlikleri,
- Süreçlerle yönetimin benimsenmesi,
- Dış paydaşlar ile etkin ve sürekli iletişim sağlanamaması,
- Arşivlerin yetersizliği,
- Mobil uygulamaların yaygınlaştırılması,
- WEB sayfalarının güncelliği ve kontrolü,
- İş güvenliği ve sivil savunma.

III. BÖLÜM

GELECEĞE YÖNELİM

MİSYONUMUZ

Birlik içinde çeşitlilik; çeşitlilik içinde birlik olduğuna inanan, mutluluğu paylaşmakta gören, bilgiye önem veren, hoşgörülü bireyler olarak yetiştirmek.

VİZYONUMUZ

Akılcılık ve bilime önem veren, dürüst, ahlaklı, çevreye duyarlı bireyler yetiştirmek istiyoruz.

DEĞERLERİMİZ

Saygı

Dürüst ve güvenilirlik

Şeffaflık ve Hesap Verebilirlik

Toplumsal duyarlılık

Vatandaş odaklılık

Çevreye Duyarlılık

Sürekli Gelişim

Analitik ve Bilimsel Bakış

Girişimcilik

Yaratıcılık

Katılımcılık

Takım çalışmasına önem verme

Çözüm odaklı ve bilimsel yaklaşım

Değişime açık olma ve değişimi yönetme

TEMALARIMIZ

1-Eđitim ve Öğretime Eriřim

2-Eđitim ve Öğretimde Kalite

3-Kurumsal Kapasite



Tablo 51. Stratejik Plan Genel Tablosu

TEMA	STRATEJİK AMAÇLAR	STRATEJİK HEDEFLER
EĞİTİM VE ÖĞRETİME ERİŞİM	1. Bütün bireylerin eğitim ve öğretime adil şartlar altında erişmesini sağlamak.	1. Plan dönemi sonuna kadar dezavantajlı gruplar başta olmak üzere, eğitim ve öğretimin her tür ve kademesinde katılım ve tamamlama oranlarını artırmak.
EĞİTİM VE ÖĞRETİMDE KALİTE	2. Bütün bireylere ulusal ve uluslararası ölçütlerde bilgi, beceri, tutum ve davranışın kazandırılması ile girişimci, yenilikçi, yaratıcı, dil becerileri yüksek, iletişime ve öğrenmeye açık, öz güven ve sorumluluk sahibi sağlıklı ve mutlu bireylerin yetişmesine imkân sağlamak.	1. Bütün bireylerin bedensel, ruhsal ve zihinsel gelişimlerine yönelik faaliyetlere katılım oranını ve öğrencilerin akademik başarı düzeylerini artırmak.
		2. Eğitimde yenilikçi yaklaşımları kullanarak yerel, ulusal ve uluslararası projelerle; bireylerin yeterliliğini ve uluslararası öğrenci/öğretmen hareketliliğini artırmak
KURUMSAL KAPASİTE	3. Beşeri, fiziki, mali ve teknolojik yapı ile yönetim ve organizasyon yapısını iyileştirerek eğitime erişimi ve eğitimde kaliteyi artıracak etkin ve verimli işleyen bir kurumsal yapıyı tesis etmek.	1. Eğitim ve öğretim hizmetlerinin etkin sunumunu sağlamak için; yönetici, öğretmen ve diğer personelin kişisel ve mesleki becerilerini geliştirmek.
		2. Plan dönemi sonuna kadar, belirlenen kurum standartlarına uygun eğitim ortamlarını tesis etmek, etkin ve verimli bir mali yönetim yapısı oluşturmak.
		3. Plan dönemi sonuna kadar etkin bir bilgi yönetimi sistemi oluşturmak ve müdürlük hizmetlerinin sunumunda enformasyon teknolojilerinin etkinliğini artırmak.

1.TEMA

EĞİTİM VE ÖĞRETİME ERİŞİM

STRATEJİK AMAÇ 1.

Öğrencilerin; temel, kişisel, sosyal ve kültürel gelişimlerini gerçekleştirmek amacıyla aldıkları eğitim programlarını okulu severek tamamlamalarını sağlamak.

Stratejik Hedef 1: Tüm öğrencilerimizin devamsızlık , okul terki gibi olumsuz davranışlardan uzak kalarak eğitim öğretim süreçlerini tamamlamalarını desteklemek.

Tablo 52. Performans Göstergeleri 1.1.

PERFORMANS GÖSTERGESİ	ALT KIRILIM PERFORMANS GÖSTERGESİ	MEVCUT DURUM			HEDEF
		2012	2013	2014	2019
PG.1.1.1:ADNS sisteminde okul bölgesine kayıtlı olan öğrencilerin okulumuzdaki eğitim ve öğretime katılım oranı %	Okul Öncesi				
	1.sınıf	100	100	100	100
	2.sınıf	100	100	100	100
	3.sınıf	100	100	100	100
	4.sınıf	100	100	100	100
	5.sınıf	100	100	100	100
	6.sınıf	100	100	100	100
	7.sınıf	100	100	100	100
	8.sınıf	100	100	100	100
PG.1.1.2: Devamsızlık oranı(10 gün ve üzeri %)	1.sınıf	1.14	1.30	1.10	0
	2.sınıf	1.85	1.70	1.45	0
	3.sınıf	2	1.85	1.80	0
	4.sınıf	3	2.75	2.50	0
	5.sınıf	3.2	3	2.8	0
	6.sınıf	2.5	2.3	2.2	0
	7.sınıf	3	2.8	2.6	0
	8.sınıf	1.5	1.4	1.1	0
PG.1.1.3: 1.sınıfa kayıtlı öğrencilerden Okul öncesi eğitim alan öğrenci oranı (%)	1 yıl eğitim alan	50	60	70	100
	1 yıldan fazla eğitim alan	5	10	5	0

Tablo 52. Stratejiler /Tedbirler 1.1

Sıra No	STRATEJİLER / TEDBİRLER
1	Okul öncesi eğitimin önemi ve yaygınlaştırılmasına yönelik tanıtım faaliyetlerine öncelik verilecektir.
2	Öğrencilerin devamsızlık nedenleri analizi yapılarak devamsızlıkları azaltmaya yönelik tedbirler geliştirilecektir.
3	Okul terkleri önlenerek tüm bireylerin eğitim ve öğretim süreçlerini tamamlamaları ve bir üst öğrenime devam etmeleri konusunda çalışmalar yapılacaktır.
4	Sistemde okul bölgemize kayıtlı öğrencilerden başka bölgelerde eğitim görenlerin bölge değişimnedenleri araştırılarak kayıt bölgesi öğrencilerin okulumuzda öğrenim görmelerine yönelik özendirici etkinlikler arttırılacaktır.



2.TEMA

EĞİTİM VE ÖĞRETİMDE KALİTE

STRATEJİK AMAÇ 2

Bütün bireylere ulusal ve uluslararası ölçütlerde bilgi, beceri, tutum ve davranışın kazandırılması ile girişimci, yenilikçi, yaratıcı, dil becerileri yüksek, iletişime ve öğrenmeye açık, öz güven ve sorumluluk sahibi sağlıklı ve mutlu bireylerin yetişmesine imkân sağlamak.

Stratejik Hedef 1: Bütün bireylerin bedensel, ruhsal ve zihinsel gelişimlerine yönelik faaliyetlere katılım oranını ve öğrencilerin akademik başarı düzeylerini artırmak.

Tablo 53. Performans Göstergeleri 2.1.

No	Performans Göstergesi	Okul Ortalaması	Önceki Yıllar			Hedef	
		2014	2012	2013	2014	2019	
1	Okulumuzun merkezi sınavı(TEOG) puan ortalaması	326	275	280	326	380	
2	Temel eğitimden ortaöğretime geçiş ortak sınavlarının net ortalaması	Türkçe	54	51.6	52.25	54	75
		Matematik	34.14	32.5	33.45	34.14	55
		Fen ve Teknoloji	46.69	48.60	45.40	46.69	65
		T.C. İnkılâp Tarihi ve Atatürkçülük	58.82	56.20	57.60	58.82	75
		Yabancı dil	36	33	35	36	55
		Din Kültürü ve Ahlak Bilgisi	69	55	60	69	85
3	Öğrencilerin yılsonu başarı puanı ortalamaları	4. Sınıf	80	75	78	80	90
		5.Sınıf	77	71	75	77	85
		6. Sınıf	75	70	71	75	80
		7.Sınıf	76	65	72	76	84
		8. sınıf	71	63	69	71	85
11	Öğrenci başına okunan kitap sayısı	2 .sınıf	15	11	13	15	20
		3.sınıf	20	12	14	20	30
		4 .sınıf	20	15	16	20	40
		5.sınıf	12	9	11	12	25
		6.sınıf	22	13	17	22	35

		7.sınıf	24	16	19	24	30
		8.sınıf	23	16	21	23	30
12	Okul/ kurumda etkinliklere katılan öğrenci sayısı	Bilimsel	0	0	0	0	2
		Sosyal	1	0	0	1	3
		Kültürel	1	0	0	1	5
		Sportif	5	1	2	5	10
13	Onur veya İftihar belgesi alan öğrenci oranı	İlk Okul	2.1	1.5	1.7	2.1	4
14							
16							
17	Koruyucu Sağlık Hizmetlerinden Yararlanan Öğrenci Sayısı	Aşılama	45	38	40	45	50
		Ağız Diş Sağlığı	45	38	40	45	50
		Sağlıklı beslenme	45	38	40	45	50
18	Koruyucu sağlık hizmetleri eğitimlerine katılan öğretmen Sayısı	Ağız Diş Sağlığı	2	1	1	2	5
		Sağlıklı beslenme	0	0	0	0	2
20	Çocuklara şiddet ve çocuk istismarını önlemeye yönelik yapılan etkinlik sayısı		1	0	0	0	5
21	Çocuklara şiddet ve çocuk istismarını önlemeye yönelik yapılan etkinliklere katılan yönetici, öğretmen ve personel sayısı		2	0	0	0	5
22	Madde bağımlılığı ve zararlı alışkanlar konusunda yapılan faaliyet sayısı		1	1	1	1	2
23	Madde bağımlılığı ve zararlı alışkanlıklardan korunma ile ilgili verilen eğitime katılan öğrenci sayısı		120	130	132	120	130
24	Sağlıklı ve dengeli beslenme ile ilgili verilen eğitime katılan öğrenci sayısı		264	297	287	264	300
25	Trafik güvenliği ile ilgili açılan eğitime katılan öğrenci sayısı		120	135	132	120	130
26	Çevre bilincinin artırılması çerçevesinde yapılan etkinliklere katılan öğrenci sayısı		120	130	132	120	130
27	İlk yardım bilinci konularında eğitim alan öğrenci sayısı		120	130	132	120	130
28	İlk yardım bilinci konusunda açılan eğitime katılan öğretmen sayısı		3	2	3	3	10
29	Bilim sanat merkezinde yararlanan öğrenci sayısı		0	0	0	0	2

30	RAM'dan yararlanan öğrenci sayısı	3	2	2	3	5	
31	Kaynaştırma yoluyla eğitim alan öğrenci sayısı	3	2	2	3	5	
32	Özel eğitim sınıflarından yararlanan öğrenci sayısı	0	0	0	0	2	
33	İş okullarından yararlanan öğrenci sayısı	0	0	0	0	5	
34	Okul rehberlik servisinde düzenlenen kişisel, akademik ve mesleki rehberlik etkinliklerine katılımcı sayısı	Öğrenci	120	130	132	120	130
		Yönetici, öğretmen	21	20	18	21	25
		Veli	85	70	60	85	110
35	Özel eğitim öğrencilerinin sosyal, kültürel ve sportif alanlarda, ulusal ve uluslararası derece yapan öğrenci sayısı	0	0	0	0	1	
36	Okulda görülen şiddet olaylarına karışan öğrenci sayısının genel öğrenci sayısına oranı	0	0	0	0	0	
37	Ders dışı egzersiz çalışmaları yapan öğretmen sayısı	3	3	2	3	5	
38	Ders dışı egzersiz çalışmalarına katılan öğrenci sayısı	30	30	20	30	50	

Kaliteli bir eğitim için bütün bireylerin bedensel, ruhsal ve zihinsel gelişimlerine yönelik faaliyetlere katılım oranlarının ve öğrencilerin akademik başarı düzeylerinin artırılması hedeflenmektedir.

Özel eğitime muhtaç ve üstün yetenekli öğrencilerin yetiştirilmesi için etkili tanılama ve kaliteli bir eğitim ile bireylerin potansiyellerini açığa çıkarılmasına ortam sağlayarak bedensel, ruhsal ve zihinsel gelişimlerini desteklemek hedeflenmiştir.

İlimizde 2013-2014 öğretim yılında 6 temel ders (Türkçe, Matematik, Fen ve Teknoloji, T.C. İnkılap Tarihi ve Atatürkçülük, Yabancı dil ve Din kültürü ve Ahlak Bilgisi) için uygulanan merkezi ortak sınav sonuçlarına göre öğrencilerimiz tüm derslerden Türkiye ortalamasının üzerinde puan almışlardır. Bu bağlamda öğrencilerimizin temel öğrenme kazanımlarının elde edilmesine yönelik çalışmalar yapılacaktır.

Koruyucu sağlık hizmetleri, ilk yardım bilinci, sağlıklı beslenme ve kitap okuma alışkanlığı kazandırılması ile ilgili çalışmalar hedeflenmektedir.

Tüm engel grubundaki çocuklardan durumu uygun olanlar; normal okullarda kaynaştırma eğitimine alınmakta, özel eğitim sınıfları ve destek eğitimi yoluyla eğitim hizmetlerinden yararlandırılmaktadırlar. Ayrıca uzun süreli hasta öğrencilerimize de evde eğitim verilmektedir.

Öğrencilerimizin bedensel, ruhsal ve zihinsel gelişimlerine katkı sağlamak amacıyla yerel ve ulusal düzeyde sportif, sanatsal ve kültürel faaliyetler gerçekleştirilmektedir. Ancak mevcut durumda söz konusu faaliyetlerin izlenmesine olanak sağlayacak bir yapı bulunmamaktadır.

Öğrencilerin motivasyonunun sağlanmasının yanı sıra aidiyet duygusuna sahip olması eğitim ve öğretimin kalitesi için bir gösterge olarak kabul edilmektedir. Onur ve iftihar belgesi alan öğrenci oranı da bu kapsamda temel göstergelerden biri olarak ele alınmıştır. Benzer şekilde, disiplin cezalarındaki azalış da bu bağlamda ele alınmaktadır.

Rehberlik Araştırma Merkezince kişisel, akademik ve mesleki rehberlik etkinlikleri yapılmaktadır. Çocuklara şiddet ve çocuk istismarını önlemeye yönelik yapılan etkinlikler ile madde bağımlılığı ve zararlı alışkanlıklarla mücadele konusunda faaliyetler gerçekleştirilmektedir.

Eğitimin tüm kademelerindeki özel eğitim ve rehberlik hizmetlerinin etkililiği ve verimliliğinin artırılması hedeflenmektedir.

Bütün bireylerin bedensel, ruhsal ve zihinsel gelişimlerine yönelik faaliyetlere katılım oranını ve öğrencilerin akademik başarı düzeylerini artırmayı hedeflemekteyiz.

Tablo 53. Stratejiler 2

SIRA	STRATEJİ	SORUMLU ŞUBE
1	Merkezi sınav sonuçları (TEOG,PYBS) analiz edilerek, veriler öğretmenler kurulunda ve zümre toplantılarında yönetici ve öğretmenlerce paylaşılacak ve gerekli önlemler alınacaktır.	İDARECİLER ÖĞRETMENLER
2	Tüm öğrencilerimize okuma ve yazma alışkanlığını kazandırmak amacıyla etkinlikler düzenlenerek, sonuçlar analiz edilerek değerlendirilecektir.	İDARECİLER ÖĞRETMENLER
3	Etkin ve işlevsel bir rehberlik anlayışı oluşturularak, Öğrencilerin bireysel yeteneklerine göre yönlendirilmesi sağlanacaktır.	İDARECİLER ÖĞRETMENLER
4	Öğrencileri zihinsel, kültürel ve ahlaki yönden geliştirecek yerel, evrensel, milli ve manevi değerleri tanımaları ve benimsemeleri sağlanacaktır.	İDARECİLER ÖĞRETMENLER
5	Teknolojik araç-gereçlerin yanlış kullanımı ve zararlarını engellemeye yönelik bilgilendirme ve bilinçlendirme çalışmaları yapılacaktır.	İDARECİLER ÖĞRETMENLER
6	Eğitimin her kademesinde gerçekleştirilen sosyal, sanatsal ve sportif faaliyetler ve bu faaliyetlere katılan öğrenci sayısı artırılabilecektir.	İDARECİLER ÖĞRETMENLER
7	Öğrencilerin sanat, bilim, kültür ve spor alanlarında katıldıkları faaliyetlerin izleme ve değerlendirmesi yapılacaktır.	İDARECİLER ÖĞRETMENLER
8	Tüm paydaşlara (yönetici ,öğretmen ve veli) özel eğitime muhtaç bireylerin eğitimi konusunda bilgilendirme ve bilinçlendirme çalışmaları yapılacaktır.	İDARECİLER ÖĞRETMENLER OGYE
9	Öğrencilerin beslenme ihtiyaçlarının karşılandığı yiyecek ve içecek hizmeti veren ortamların sağlık ve hijyen şartlarının oluşturulması için gerekli çalışmalar yapılacaktır.	İDARECİLER ÖĞRETMENLER OGYE
10	Okul sağlığı ve hijyen konularında öğrencilerin, ailelerin ve çalışanların bilinçlendirilmesine yönelik faaliyetler yapılacaktır. Okullarımızın bu konulara ilişkin değerlendirmelere (Beyaz Bayrak vb.) katılmaları desteklenecektir	İDARECİLER ÖĞRETMENLER OGYE
11	Çocuklara şiddet ve çocuk istismarını önlemeye yönelik çalışmalar yapılacaktır.	İDARECİLER ÖĞRETMENLER OGYE
12	Madde bağımlılığı ve zararlı alışkanlıklarla mücadele ile Okul çevresinin güvenliğine yönelik çalışmalarda yerel yönetimlerle işbirliğine gidilecektir.	İDARECİLER ÖĞRETMENLER OGYE
13	Zararlı alışkanlıklarla mücadele konusunda veli, öğretmen ve öğrencilere yönelik bilgilendirme ve bilinçlendirme çalışmaları yapılacaktır.	İDARECİLER ÖĞRETMENLER OGYE
14	Başta obezite ve kronik hastalık riski olan çocuklar olmak üzere sağlıklı beslenme ve fiziksel aktiviteyi teşvik eden faaliyetler düzenlenecektir.	İDARECİLER ÖĞRETMENLER OGYE
15	Okul güvenliği, çevreye duyarlılık, özel eğitime ihtiyaç duyan bireylere uygunluk gibi okulların mekânsal kalitesinin yükseltilmesi amacıyla; yeterli sosyal donatılara sahip, yenilikçi öğrenme ortamları sunan, çağdaş ve çevreye duyarlı eğitim ortamları için standartlar belirlenerek, standartlara uygunluk için mavi, yeşil vb. bayrak uygulamaları başlatılacaktır.	İDARECİLER ÖĞRETMENLER OGYE
16	Eğitim Bilişim Ağının (EBA) öğrenci, öğretmen ve ilgili bireyler tarafından kullanımını artırmak amacıyla tanıtım faaliyetleri gerçekleştirilecek ve EBA'nın etkin kullanımının sağlanması için öğretmenlere hizmetiçi eğitimler verilecektir.	İDARECİLER ÖĞRETMENLER OGYE

17	Okulda Eğitimde Kalite Yönetim Sistemi kapsamında öz değerlendirme yapımları sağlanacaktır.	OGYE
18	Okul ve kurumlarımızın stratejik yönetim yaklaşımına geçişi için yönetici ve öğretmenlere periyodik olarak stratejik yönetim ve planlama eğitimleri verilecektir.	OGYE
19	AB'ye üyelik sürecinde ülkemizin eğitim ve öğretim 2020 hedeflerine yönelik çalışmalarına müdürlüğümüz personelinin ERASMUS+ programı kapsamında aktif katkı ve katılımları sağlanarak hareketlilik düzeyi arttırılacaktır.	OGYE
20	TÜBİTAK yarışmasına öğrenci ve öğretmenlerin katılımı arttırılacaktır.	OGYE
21	SODES projelerinden azami düzeyde yararlanılacaktır.	İDARECİLER ÖĞRETMENLER OGYE

3. TEMA

KURUMSAL KAPASİTE

STRATEJİK AMAÇ 3. Beşeri, fiziki, mali ve teknolojik yapı ile yönetim ve organizasyon yapısını iyileştirerek eğitime erişimi ve eğitimde kaliteyi artıracak etkin ve verimli işleyen bir kurumsal yapıyı tesis etmek.

Stratejik Hedef 3.1: Eğitim ve öğretim hizmetlerinin etkin sunumunu sağlamak için; yönetici, öğretmen ve diğer personelin kişisel ve mesleki becerilerini geliştirmek.

Tablo 54. Performans Göstergeleri 3.1.

No	Performans Göstergesi	Okul Ortalaması	Önceki Yıllar			Hedef
		2014	2012	2013	2014	2019
1	Lisansüstü eğitimi tamamlayan personel oranı (%)	2	1	1	2	5
2	Öğretmen başına yıllık mahalli hizmet içi eğitim süresi (saat)	2.24	2.24	2.24	2.24	3,00
3	Mahalli HİE'ye katılan yönetici, öğretmen ve personel sayısı	20	15	18	20	24
4	Başarı belgesi verilen personel sayısı	0	1	0	0	3
5	Üstün başarı belgesi verilen personel sayısı	0	0	0	0	2
6	Ödül alan personel sayısı	0	0	0	0	2

7	Okul servis görevlilerine verilen eğitime katılımcı sayısı	3	2	2	3	5	
8	Ücretli öğretmen sayısının toplam öğretmen sayısına oranı (%)	5	10	10	5	0	
9	Norm kadro doluluk oranı	95	90	90	95	100	
10	Asil yönetici sayısının toplam yönetici sayısına oranı (%)	100	100	50	100	100	
11	Kadın yönetici sayısının toplam yönetici sayısına oranı	0	0	0	0	50	
12	Öğretmen başına düşen öğrenci sayısı	Okulöncesi	20	25	25	20	20
		İlkokul	15	18	20	15	15
		Ortaokul	12	15	14	12	10

Kurumumuzun görev alanına giren konularda, faaliyetlerini etkin bir şekilde yürütebilmesi ve nitelikli ürün ve hizmet üretebilmesi için güçlü bir insan kaynağına sahip olması gerekmektedir. Bu bağlamda müdürlüğümüzün beşeri altyapısının güçlendirilmesi hedeflenmektedir.

2014yılı verilerine göre müdürlüğümüzde Eğitim Öğretim Hizmetleri Sınıfında 21, Yardımcı Hizmetler sınıfında 1 personel mevcuttur. 30.12.2014 tarihi itibarı ile müdürlüğümüz ve bağlı okul/kurumda toplam 3 yönetici görev yapmaktadır.

2014 yılı içerisinde mahalli olarak gerçekleştirilen 20 eğitim faaliyetine 5 öğretmen, katılmıştır. Görevlerinde üstün başarı gösteren yönetici, öğretmen ve personel mevzuatta belirlenen kriterler doğrultusunda ödüllendirilmektedir.

Müdürlüğümüze bağlı Okul/kurumlarda yönetici görevlendirilmelerine ilişkin yönetmeliğin ilgili şartlarını taşıyanlar 4 yıllığına yönetici olarak görevlendirilmekte olup görev süresi dolanların yeniden dört yıllığına görevi uzatılmakta veya şartları taşıyan yeni adaylar yöneticilik için görevlendirilmektedir.

Müdürlüğümüz insan kaynaklarının; mesleki beceri ve kişisel gelişiminin sağlanması, yönetici, öğretmen ve personel yeterliliklerinin geliştirilmesi, atamalarda liyakatin esas alınması, personel atama ve yer değiştirmelerinin ihtiyaçlar doğrultusunda gerçekleştirilmesi hedeflenmektedir.

Tablo 55. Strateji 3.1

SIRA	STRATEJİLER	SORUMLU ŞUBE
1	Yönetici, öğretmen ve diğer personellerin kişisel ve mesleki gelişimi için, yıllık merkezi veya mahalli hizmetiçi eğitim faaliyetlerinden en az birine katılımı sağlanacaktır.	İDARE
2	Mahalli hizmet içi eğitim faaliyetleri, yapılacak ihtiyaç analizleri doğrultusu planlanacaktır.	İDARE
3	Fatih projesi kapsamında okullarımıza kurulan Etkileşimli Tahtaların etkin kullanımına yönelik olarak öğretmenlerin hizmet içi eğitim almalarına yönelik çalışmalarla öncelik verilecektir.	İDARE
4	Yönetici ve öğretmenlerin mesleki yeterliliklerini geliştirmelerine ve performanslarını artırmaya yönelik hizmet içi faaliyetlere katılımları teşvik edilerek desteklenecektir	İDARE
5	Üniversiteler ile işbirliği yapılarak yönetici ve öğretmenlerin alanlarında yüksek lisans yapmaları teşvik edilerek desteklenecektir	İDARE

Stratejik Hedef 3.2: Plan dönemi sonuna kadar, belirlenen kurum standartlarına uygun eğitim ortamlarını tesis etmek, etkin ve verimli bir mali yönetim yapısı oluşturmak.

Tablo 56. Performans Göstergeleri 3.2.

No	Performans Göstergesi	Okul Ortalaması	Önceki Yıllar			Hedef	
		2014	2012	2013	2014	2019	
1	Birleştirilmiş sınıf uygulaması olan okullara giden öğrencilerin genel öğrencilere oranı	0	0	0	0	0	
2	Derslik başına düşen öğrenci sayısı	Okulöncesi	20	25	25	20	20
		İlkokul	15	18	20	15	15
		Ortaokul	12	15	14	12	10
3	Fen Laboratuvarında yararlanan öğrenci sayısı	0	0	0	0	120	
4	Çok amaçlı salon veya konferans salonunda yapılan etkinlik sayısı	5	4	3	5	10	
5	Kütüphanede bulunan kitap sayısı	973	600	750	973	2000	
6	Sivil savunma ve doğal afetler konusunda verilen eğitime katılan öğrenci sayısı	120	130	125	120	250	
7	Sivil savunma ve doğal afetler konusunda verilen eğitime katılan yönetici, öğretmen ve personel sayısı	2	1	1	2	5	
8	Sivil savunma, doğal afetler ve başlangıç yangınlarına müdahale çerçevesinde gerçekleştirilen tatbikat sayısı	2	2	2	2	4	

Müdürlüğümüz ve bağlı okul/kurumların fiziki ortamlarının iyileştirilerek ihtiyaca cevap verecek düzeye getirilmesi, alternatif finansal kaynaklarla eğitimin desteklenmesi, kaynak kullanımında etkinliğin ve verimliliğin sağlanması hedeflenmiştir.

2014-2015 Eğitim ve Öğretim Yılında ilköğretim, 1 fen bilgisi laboratuvarı, 1 kütüphane bulunmaktadır.

2011 Yılı itibariyle, Eğitimin Finansmanı ve Eğitim Harcamaları Bilgi Yönetim Sistemi Projesi (TEFBİS) okul/kurumlarımızda aktif olarak kullanılmaktadır. Sistemle okul/kurumlar düzeyinde kaynak türlerine göre gelir ve gider envanterleri gerçek ve güncel verilerle elektronik ortamda tutulmaktadır.

Plan dönemi sonuna kadar, belirlenen kurum standartlarına uygun eğitim ortamlarını tesis etmek, etkin ve verimli bir mali yönetim yapısı oluşturmak, fiziki kapasitenin geliştirilmesi, sosyal, sportif ve kültürel alanlar oluşturulması yoluyla kullanıcı memnuniyetinin artırılması hedeflenmektedir.

Tablo 57. Strateji 3.2.

SIRA	STRATEJİLER	SORUMLU ŞUBE
1	Okul aile birliği bütçesinin okul ihtiyaçlarını karşılamada verimlilik ve sosyal adalet ilkesi esas alınacaktır.	İDARE OGYE
3	Okulda ihtiyaç duyulan , spor salonu, görsel sanatlar, müzik odaları dil-fen laboratuvarları vb. zorunlu mekanlar oluşturularak öğrencilerin hizmetine sunulacaktır.	İDARE OGYE
4	Okullaşma ve sınıf mevcutları ile ilgili hedefler doğrultusunda oluşacak fiziki mekân ihtiyacını plan dönemi sonuna kadar karşılanması sağlanacaktır.	İDARE OGYE
5	Okul ve kurumlarımızın ders ve laboratuvar araç-gereçleri, makine-teçhizat dâhil her türlü donatım malzemesi ihtiyaçlarını, öğretim programlarına ve teknolojik gelişmelere uygun olarak zamanında karşılanması sağlanacaktır.	İDARE OGYE
6	Okulların yapım ve donatımına yönelik hayırsever vatandaşları teşvik edecek kampanyalar,kermesler düzenlenecektir.	İDARE OGYE
7	Okul eğitim ortamları; fiziki mekân, sosyal mekân, donatım ve iş güvenliği esasları çerçevesinde oluşturulacaktır.	İDARE OGYE
8	Okulun ihtiyaçlarının giderilmesi için tahsis edilen bütçenin etkin ve verimli kullanılması için gerekli tedbirler alınacaktır.	İDARE OGYE
9	Okulda fiziki engeli bulunan bireylerin, bütünleştirme eğitimi doğrultusunda, uygun ortamlarda eğitimlerinin sağlanması amacıyla okulda fiziki altyapı (asansör, engelli WC' leri ve rampa) bakımları yapılacaktır	İDARE OGYE
10	Sivil savunma ve doğal afetler konusunda okul ve kurumlarımıza sivil savunma planları ve sabotajlara karşı korunma planları kapsamında çalışmalar yapılacaktır.	İDARE OGYE

Stratejik Hedef 3.3. Katılımcı, şeffaf , hesap verebilir yönetim ve organizasyon yapısını oluşturmak;enformasyon teknolojilerinin kullanımını daha etkin hale getirmek; verilerin elektronik ortamda toplanması,analizi, iletimi ve paylaşımını verimli hale getirmek.

Tablo 58. Performans Göstergeleri 3.3.

PERFORMANS GÖSTERGESİ	MEVCUT DURUM			HEDEF
	2012	2013	2014	2019
PG.3.3.1: Katılımcı bir yönetim anlayışı çerçevesinde oluşturulan kurul,komisyon veya ekip sayısı	8	8	8	12
PG.3.3.2: Öğretmenler Kurulunda alınan kararların uygulanma oranı %	85	90	95	100
PG.3.3.3: Rehberlik ve denetim sonuçlarına göre kuruma yapılan bildirimlerin uygulama oranı	70	80	85	100
PG.3.3.4: Toplam Kalite Yönetimi kapsamında yapılan öz değerlendirme sayısı	5	8	12	20
PG.3.3.5: Kurumun WEB sitesinin ziyaret edilme sayısı	150	175	200	500
PG.3.3.6: Kurumun WEB sitesinden yapılan haber sayısı	6	8	11	20
PG.3.3.7: Kurumun WEB sitesinden yapılan duyuru sayısı	2	3	7	11
PG.3.3.8: Kurumun elektronik ortam üzerinden sunduğu hizmet sayısı.	1	2	3	4

Tablo 59. Stratejiler /Tedbirler 1.1

Sıra No	STRATEJİLER / TEDBİRLER
1	Katılımcı bir yönetim anlayışı ile kurumun iş ve işleyişlerinde kurul ve komisyon çalışmalarına önem verilecektir.
2	Öğretmenler kurulu toplantılarında alınan kararların uygulanmasına yönelik çalışmalara öncelik verilecektir.
3	Kurumun elektronik ortamda sunduğu hizmetlerin etkin ve verimli kullanılmasına yönelik kapasiteyi geliştirme çalışmaları yapılacaktır



IV. BÖLÜM

MALİYETLENDİRME

PLAN DÖNEMİ İÇİN TAHMİNİ MALİYETLER

Tablo 68. Plan Dönemi İçin Tahmini Maliyetler

BÜTÇE KAYNAKLARI	CARİ YIL	PLAN DÖNEMİ				
	2014	2015	2016	2017	2018	2019
Genel Bütçe						
Okul Aile Birliği	500	1500	1600	2000	2500	3000
Kira Gelirleri						
Döner Sermaye						
Vakıf ve Dernekler						
Dış Kaynak/ Projeler						
Diğer						
.....						
TOPLAM	500	1500	1600	2000	2500	3000

AMAÇ VE HEDEF BAZINDA TAHMİNİ MALİYET TABLOSU

Tablo 69. Tahmini Maliyet Tablosu

Stratejik Amaç	Stratejik Hedef	Plan Dönemi				
		2015	2016	2017	2018	2019
Stratejik Amaç 1	Stratejik Hedef 1	300	350	400	500	600
1.AMAÇ TOPLAM		300	350	400	500	600
Stratejik Amaç 2	Stratejik Hedef 2	300	350	400	500	600
2.AMAÇ TOPLAM		300	350	400	500	600
Stratejik Amaç 3	Stratejik Hedef 3.1	300	300	400	500	600
	Stratejik Hedef 3.2	300	300	400	500	600
	Stratejik Hedef 3.3	300	300	400	500	600
3 AMAÇ TOPLAM		900	900	1200	1500	1800
GENEL TOPLAM		1500	1600	2000	2500	3000

V. BÖLÜM

İZLEME ve DEĞERLENDİRME

İZLEME VE DEĞERLENDİRME

5018 sayılı Kamu Mali Yönetimi ve Kontrol Kanununun amaçlarından biri; kalkınma planları ve programlarda yer alan politika ve hedefler doğrultusunda kamu kaynaklarının etkili, ekonomik ve verimli bir şekilde elde edilmesi ve kullanılmasını, hesap verebilirliği ve malî saydamlığı sağlamak üzere, kamu malî yönetiminin yapısını ve işleyişini düzenlemektir.

Bu amaç doğrultusunda kamu idarelerinin; stratejik planlar vasıtasıyla, kalkınma planları, programlar, ilgili mevzuat ve benimsedikleri temel ilkeler çerçevesinde geleceğe ilişkin misyon ve vizyonlarını oluşturması, stratejik amaçlar ve ölçülebilir hedefler saptaması, performanslarını önceden belirlenmiş olan göstergeler doğrultusunda ölçmesi ve bu sürecin izleme ve değerlendirmesini yapmaları gerekmektedir.

Bu kapsamda Millî Eğitim Müdürlüğü 2015-2019 dönemine ilişkin kalkınma planları ve programlarda yer alan politika ve hedefler doğrultusunda kaynaklarının etkili, ekonomik ve verimli bir şekilde elde edilmesi ve kullanılmasını, hesap verebilirliği ve saydamlığı sağlamak üzere Millî Eğitim Müdürlüğü 2015-2019 Stratejik Planı'nı hazırlamıştır. Hazırlanan planın gerçekleşme durumlarının tespiti ve gerekli önlemlerin zamanında ve etkin biçimde alınabilmesi için Millî Eğitim Müdürlüğü 2015-2019 Stratejik Planı İzleme ve Değerlendirme Modeli geliştirilmiştir.

İzleme, stratejik plan uygulamasının sistematik olarak takip edilmesi ve raporlanmasıdır. Değerlendirme ise, uygulama sonuçlarının amaç ve hedeflere kıyasla ölçülmesi ve söz konusu amaç ve hedeflerin tutarlılık ve uygunluğunun analizidir.

Millî Eğitim Müdürlüğü 2015-2019 Stratejik Planı İzleme ve Değerlendirme Modeli'nin çerçevesini;

1. MEM 2015-2019 Stratejik Planı ve performans programlarında yer alan performans göstergelerinin gerçekleşme durumlarının tespit edilmesi,
2. Performans göstergelerinin gerçekleşme durumlarının hedeflerle kıyaslanması,
3. Sonuçların raporlanması ve paydaşlarla paylaşımı,
4. Gerekli tedbirlerin alınması, süreçleri oluşturmaktadır.

MEM 2015-2019 Stratejik Planı'nda yer alan performans göstergelerinin gerçekleşme durumlarının tespiti yılda iki kez yapılacaktır. Yılın ilk altı aylık dönemini kapsayan birinci izleme kapsamında, Strateji Geliştirme Şubesi(Ar-Ge) tarafından harcama birimlerinden sorumlu oldukları göstergeler ile ilgili gerçekleşme durumlarına ilişkin veriler toplanarak raporlaştırılacaktır. Göstergelerin gerçekleşme durumları hakkında hazırlanan rapor üst yöneticiye sunulacak ve böylelikle göstergelerdeki yıllık hedeflere ulaşılmasını sağlamak üzere gerekli görülebilecek tedbirlerin alınması sağlanacaktır.

Yılın tamamını kapsayan ikinci izleme dâhilinde; Strateji Geliştirme Şubesi(Ar-Ge) tarafından harcama birimlerden sorumlu oldukları göstergeler ile ilgili yılsonu gerçekleşme durumlarına ait veriler toplanarak raporlaştırılacaktır. Yılsonu gerçekleşme durumları, varsa gösterge hedeflerinden sapmalar ve bunların nedenleri üst yönetici başkanlığında harcama birim yöneticilerince değerlendirilerek gerekli tedbirlerin alınması sağlanacaktır. Ayrıca, stratejik planın yıllık izleme ve değerlendirme raporu hazırlanarak kamuoyu ile paylaşılacaktır.

Ayrıca, Okul/Kurum/Müdürlük düzeyinde stratejik hedeflerin gerçekleşme yüzdesi İl MEM izleme-değerlendirme yapılacak ve göstergelerin gerçekleşme durumları düzenli olarak kamuoyu ile paylaşılacaktır.

Tablo 70. İzleme Değerlendirme Süreci

İzleme Değerlendirme Dönemi	Gerçekleştirilme Zamanı	İzleme Değerlendirme Dönemi Süreç Açıklaması	Zaman Kapsamı
Birinci Dönem	Her yılın Temmuz ayı içerisinde	Stratejik planlama ekibi tarafından, çalışma ekibleri tarafından sorumlu oldukları performans göstergeleri ile ilgili gerçekleşme durumlarına ilişkin verilerin toplanması ve raporlaştırılması Performans göstergelerin gerçekleşme durumları hakkında hazırlanan raporun stratejik planlama üst kuruluna sunulması	Ocak- Temmuz
İkinci Dönem	İzleyen yılın Şubat ayı sonuna kadar	Stratejik planlama ekibi tarafından, çalışma ekibleri tarafından sorumlu oldukları performans göstergeleri ile ilgili gerçekleşme durumlarına ilişkin verilerin toplanması ve raporlaştırılması stratejik planlama üst kurulunun, çalışma ekibleri tarafından yılsonu gerçekleşmelerinin, gösterge hedeflerinden sapmaların ve sapma nedenlerin değerlendirilerek gerekli tedbirlerin alınması	Tüm yıl

KULLANILAN KAVRAM, TANIM VE KISALTMALAR

Tablo 71. Kısaltmalar

KISALTMALAR			
AB	Avrupa Birliği	ÖĞR	Öğrenci
AR-GE	Araştırma-Geliştirme	ÖĞRT	Öğretmen
BŞK	Başkan/Başkanlık	PESTLE	Politik, Ekonomik, Sosyal, Teknolojik, Legal/Etik ve Ekolojik
BT	Bilişim Teknolojileri	PH	Performans Hedefi
ÇPL	Çok Programlı Lise	PG	Performans Göstergesi
DPT	Devlet Planlama Teşkilatı	RAM	Rehberlik Araştırma Merkezi
EBA	Eğitim Bilişim Ağı	RG	Resmi Gazete
EKYS	Eğitimde Kalite Yönetim Sistemi	SH	Stratejik Hedef
GSYİH	Gayri Safi Yurt İçi Hâsıla	SP	Stratejik Planlama
GZFT	Güçlü-Zayıf-Fırsat-Tehdit	SPE	Stratejik Planlama Ekibi
İŞKUR	İş Kurumu	STD	Sayıllı Tebliğler Dergisi
KHK	Kanun Hakkında Kararname	TC	Türkiye Cumhuriyeti
KOBİ	Küçük, Orta, Büyük İşletmeler	TEOG	Temel Eğitimden Ortaöğretime Geçiş
LYS	Lisans Yerleştirme Sınavı	TKY	Toplam Kalite Yönetimi
MEB	Milli Eğitim Bakanlığı	TOKİ	Toplu Konut İdaresi
MEM	Milli Eğitim Müdürlüğü	YGS	Yükseköğretime Geçiş Sınavı
MTE	Mesleki ve Teknik Eğitim	YBO	Yatılı Bölge Ortaokulu
OGYE	Okul Gelişimi Yönetim Ekibi		

Tablo 72. Kullanılan Kavram ve Tanımlar

KAVRAM VE TANIMLAR	
Stratejik Plan	Kamu idarelerinin orta ve uzun vadeli amaçlarını, temel ilke ve politikalarını, hedef ve önceliklerini, performans ölçütlerini ve bunlara ulaşmak için izlenecek yol yöntem ile kaynak dağılımlarını gösteren planı
Bütçe	Belirli bir dönemdeki gelir ve gider tahminleri ile bunların uygulamasına ilişkin hususları gösteren ve usulüne uygun olarak yürürlüğe konulan belgeyi
Mali Yıl	Takvim yılını
Plan Dönemi	2015-2019 yıllarını
Başkanlık	Strateji Geliştirme Başkanlığını
AR-GE Birimi	İl Milli Eğitim Müdürlüğündeki eğitimsel araştırmalar, Stratejik plan hazırlama, kalite geliştirme çalışmaları ile proje çalışmaları yapmak üzere oluşturulan AR-GE birimini,
AR-GE Yöneticisi	İl Milli Eğitim Müdürlüğünde Strateji Geliştirme Hizmetleri Şubesinin bağlı olduğu İl Milli Eğitim Müdür Yardımcısı veya Şube Müdürünü
Araştırma, Stratejik Planlama ve Kalite Geliştirme Ekibi	Belirli kriterlere sahip, eğitimsel araştırmalar, stratejik plan hazırlama ve kalite geliştirme gibi çalışmaları yapmak üzere görevlendirilen öğretmenlerden oluşan ekibi
Tema	Stratejik planda yer alan temel görev alanını
Stratejik Amaç	Belirli bir zaman diliminde kuruluşun ulaşmayı hedeflediği kavramsal sonuçları
Stratejik Hedef	Stratejik planda belirlenen amaçların ölçülmesi ve gerçekleşme derecesini ortaya koyan; özgün, somut, önemli, ölçülebilir, gerçekleştirilebilir ve zaman bağlı ifadeleri
Performans Göstergesi	Gerçekleşen sonuçların, önceden belirlenen stratejik amaç ve hedeflerle ne ölçüde örtüştüğünün ortaya konulmasında kullanılan, içeriğinde sayısal ifadeler barındıran ölçüt cümlelerini belirtmektedir.

DOSYADA YER ALAN TABLOLAR

Tablo 1. Stratejik Planlama Üst Kurulu Ve Stratejik Planlama Ekibi

Tablo 2. Stratejik Planlama Koordinasyon Ekibi

Tablo 3. Stratejik Planlama Ekibi

Tablo 4. İl Nüfus Bilgileri

Tablo 5. Faaliyet Alanları, Ürün ve Hizmetler

Tablo 6. Paydaş Analizi

Tablo 7. İl / İlçe Yönetici İstatistikleri

Tablo 8. Genel Personel İstatistikleri

Tablo 9. İlçe Bazlı İdareci Norm İstatistikleri

Tablo 10. Personelin Eğitim Düzeyi

Tablo 11. 2013-2014 Eğitim Öğretim Yılı Net Okullaşma Oranı (Türkiye / İl)

Tablo 12. Örgün Eğitim Okullarındaki Öğrenci Sınıf Tekrar Durumu (2013-2014)

Tablo 13. Derslik Başına Düşen Öğrenci Sayısı (2014-2015)

Tablo 14. Okul Türlerine Göre İl Geneli İstatistikleri (2014)

Tablo 15. Özel Eğitim Okulları İstatistikleri (2014-2015)

Tablo 16. Üstün Veya Özel Yetenekli Öğrenci Verileri

Tablo 17. Halk Eğitim Merkezlerince Açılan Kurs Sayısı

Tablo 18. Açık Öğretim Verileri

Tablo 19. Hizmet İçi Eğitim Verileri

Tablo 20. Öğrenci-Öğretmen-Derslik Verileri(2014)

Tablo 21.İlköğretim Kurumları Yapım Gelir Ve Ödenekleri (2014)

Tablo 22. Geçmiş Yıllara Ait Gelir Tablosu

Tablo 23. PESTLE Analizi

Tablo 24. GZFT Analizi

Tablo 25. Stratejik Plan Genel Tablosu

Tablo 26. Performans Göstergeleri 1.1

Tablo 27. Strateji 1.1
Tablo 28. Performans Göstergeleri 1.2
Tablo 29. Strateji 1.2
Tablo 30. Performans Göstergeleri 2.1
Tablo 31. Strateji 2.1
Tablo 32. Performans Göstergeleri 2.2
Tablo 33. Strateji 2.2
Tablo 34. Performans Göstergeleri 2.3
Tablo 35. Strateji 2.3
Tablo 36. Performans Göstergeleri 3.1
Tablo 37. Strateji 3.1
Tablo 38. Performans Göstergeleri 3.2
Tablo 39. Strateji 3.2
Tablo 40. Performans Göstergeleri 3.3
Tablo 41. Strateji 3.3
Tablo 42. Plan Dönemi İçin Tahmini Maliyetler
Tablo 43. Tahmini Maliyet Tablosu
Tablo 44. İzleme Değerlendirme Süreci
Tablo 45. Kısaltmalar
Tablo 46. Kullanılan Kavram, Tanımlar Ve Kısaltmalar

ARKA KAPAK

**ŞEHİT KENAN ÇETİN İLK VE ORTAOKULU
TOHMA KÖYÜ/YEŞİLYURT
04222971339**